

UNICEF LODI

PER I BAMBINI DEL MONDO, DA LODI

Mezzo miliardo di bambini che nel 2025 vivono in zone di guerra. È il numero che Gianpaolo Pedrazzini — riconfermato alla presidenza del Comitato Provinciale UNICEF di Lodi per il secondo mandato consecutivo — ha citato durante il Torneo “Un pallone per amico”, dedicato ai Pulcini under 11 del GS Montanaso.

Da Lodi al mondo, passando per un campo di calcio di periferia: è questa la logica dell'UNICEF locale, che trasforma eventi sportivi e iniziative di piazza in opportunità concrete di raccolta fondi e sensibilizzazione. Nel giugno 2025, sessanta stand con i giochi storici in Piazza della Vittoria hanno dato visibilità alla causa dell'infanzia a rischio in tutto il mondo.

Pedrazzini guida il comitato dal 2018 con una schiera di volontari tenaci e appassionati che credono nella possibilità di cambiare le cose, anche partendo da una piccola città della Pianura Padana. La BCC di Lodi ha scelto di essere parte di questa storia, convinta che la solidarietà internazionale inizi sempre dal locale.

Per ogni bambino che non sa se domani avrà da mangiare, la risposta migliore è un'azione concreta oggi. Anche una tombolata, anche un torneo di calcio, anche una giornata in piazza.

CALCIO - GIOVANILI Il torneo organizzato dal Gs Montanaso ha coinvolto oltre 7 società professionistiche



di Luca Mallamaci

MONTANASO

Il messaggio di pace si diffonde al ritmo del pallone che rotola tra i piedi dei ragazzi protagonisti, in un clima di divertimento assoluto mescolando agonismo e solidarietà, del Torneo Unicef "Un pallone per amico", dedicato alla categoria Pulcini, under 11, capace di stregare famiglie e appassionati per l'intera giornata di sabato sull'erba artificiale dello splendido "Comunale" cittadino.

Impeccabile l'organizzazione del Gs Montanaso che tramite il proprio direttore generale Gianpaolo Pedrazzini intende sottolineare un aspetto fondamentale. «La nostra intenzione principale è trasmettere un pensiero di pace anche tramite i ragazzi che hanno partecipato alla nostra manifestazione, sicuramente più fortunati di quel mezzo miliardo di bambini che nel 2025, in ogni parte del mondo sono vittime della guerra: servono sicuramente più solidarietà e amicizia - evidenzia con enfasi Gianpaolo Pedrazzini che è anche presidente provinciale Unicef e direttore della filiale "Lodi sede" della BCC di Lodi - Giocare e divertirsi è importante, ma i ragazzi devono capire pure perché sono stati con noi e aiutarci a dare un segnale forte per dire "no alla guerra": una piccola goccia, un seme che può germogliare alla grande considerando la loro giovane età a far sì che in futuro si possano evitare situazioni decisamente disumane».

I genitori presenti allo stadio sono stati coinvolti di persona. «A sorpresa li abbiamo coinvolti durante la pausa per il pranzo nella preparazione di uno striscione con slogan inneggianti alla pace - ricorda Gianpaolo Pedrazzini -. A fine manifestazione è stato votato il migliore: ha vinto quello dei genitori dei ragazzi del Mantova con il premio che è stato consegnato alla squadra a certificazione dell'importanza del legame famiglia, club sportivo». L'entusiasmo generato dalla perfetta riuscita della giornata riannoda il filo rosso spezzato nel 2018 con il

Otto squadre di pulcini in campo per dire il loro "No" alla guerra



prestigioso "Torneo della Solidarietà" che portava nel Lodigiano le squadre di blasonati club italiani ed europei. «Non ho alcun timore a dichiararlo, con questi amici e volontari possiamo fare qualunque cosa: quel torneo è ufficialmente ripartito - dice al microfono Gianpaolo Pedrazzini scatenando l'entusiasmo dei presenti -. Non possiamo che ringraziare tutti coloro che ci hanno dato una mano e hanno passato l'intero sabato sotto il sole per far funzionare tutto alla perfezione. Non è stato semplice mettere insieme tutti i pezzi per completare un lavoro iniziato otto mesi fa. Abbiamo fatto "tutto in casa" ma ne valeva davvero la pena».

Il torneo, diviso fra la prima fase al mattino e la seconda al pomeriggio, giocato da sette squadre di club professionistiche e dal Montanaso, l'ha vinto il Renate precedendo nel-Fordine Pergolettese, Mantova, Virtus Verona, Aralanta, Cremonese, Montanaso e Lumezzane. Importante l'omaggio del Mantova ad Alberto Spelta, lodigiano doc ed ex calciatore che è cresciuto nel Panfolla fino a calcare i campi della Serie A proprio nel Mantova. Il premio "fair play" è stato aggiudicato a Nicolò Fioravanti del Mantova. ■



In alto, i partecipanti alla manifestazione, qui sopra il Renate vincente e la squadra di Montanaso, che ha ospitato la gara. Accanto, il premio Fair Play a Nicolò Fioravanti, sotto Pedrazzini con alcuni collaboratori e in basso alcune fasi di gioco (Foto Maietta)



RADICI PROFONDE, SPORT VIVO

Lodi Vecchio è uno di quei luoghi che non hanno bisogno di presentazioni per chi conosce la storia della Pianura Padana: fu la prima Lodi, distrutta nel 1158 da Federico Barbarossa che poi fondò la nuova città sull'Adda. Un passato illustre che non pesa ma anima lo spirito di chi ci vive oggi.

L'Unione Sportiva Lodi Vecchio porta avanti con dedizione l'attività sportiva in un comune di dimensioni contenute ma di identità solida. Nel 2025, la società ha confermato il suo ruolo di aggregatore sociale per le famiglie del paese, con attività che vanno oltre la pura agonistica e toccano la dimensione educativa e comunitaria dello sport.

La BCC di Lodi ha scelto di affiancare questa realtà perché l'USD Lodi Vecchio rappresenta esattamente il tipo di associazione sportiva di base che tiene vivi i paesi: non ha grandi budget né ambizioni di promozione nei campionati nazionali, ma ha la determinazione concreta di offrire ai giovani del luogo un posto dove crescere attraverso lo sport.

In un territorio che fatica a trattenere i giovani, ogni campo sportivo che funziona è una risposta. Piccola ma reale.



ATLETICO SORDIO

IL CALCIO DI PAESE CHE NON SMETTE DI SORPRENDERSI

C'è una certa purezza nello sport di paese che i grandi club hanno dimenticato da tempo. Si gioca per amore. L'ASD Atletico Sordio è precisamente questo: sport nella sua forma più autentica.

La società sportiva di Sordio porta avanti da anni un'attività che va ben oltre il gioco. È un punto di ritrovo per i giovani del paese, un luogo dove si imparano le regole del rispetto e del gioco di squadra, un presidio di socialità che nessun app o social network potrebbe mai sostituire.

La BCC di Lodi sostiene l'Atletico Sordio con la convinzione che lo sport di base nei piccoli comuni sia uno dei pilastri della coesione sociale. Quando una società sportiva funziona bene, il paese funziona meglio: ci sono meno ragazzi per strada senza fare nulla e più famiglie che si ritrovano sugli spalti a condividere un pomeriggio di domenica.

CANNISTI SANGIULIANESI

□ SAN GIULIANO MILANESE

LA PESCA COME ARTE DELLA PAZIENZA E DELL'INCONTRO

C'è una filosofia nella pesca che difficilmente si trova altrove: la pazienza, l'attenzione al dettaglio, il rispetto per l'acqua e per la natura, la capacità di stare fermi e di aspettare. In un'epoca frenetica, sono virtù quasi sovversive.

L'associazione di San Giuliano Milanese radicata nel territorio lodigiano riunisce appassionati di tutte le età attorno a una passione condivisa che è anche un modo di vivere il rapporto con la natura in modo rispettoso e consapevole. Le gare di pesca sono momenti agonistici, sì, ma soprattutto occasioni di incontro e di trasmissione della tradizione da una generazione all'altra.

La BCC di Lodi ha scelto di affiancare questa realtà perché il suo territorio è bagnato da acque che meritano di essere conosciute, rispettate e valorizzate. Chi pesca sa ascoltare il fiume, e chi sa ascoltare il fiume conosce il territorio come pochi altri.

Che abboocchi o no, una mattina in riva con i Cannisti vale sempre la sveglia mattutina.



SVILUPPO SANT'ANGIOLINO

□ SANT'ANGELO LODIGIANO

IL BURRACO CHE UNISCE LE GENERAZIONI

Chi pensa che il burraco sia solo un gioco da anziani non ha mai visto una sala piena di giocatori concentrati, le carte disposte sul tavolo con geometrica precisione, l'adrenalina che sale quando si costruisce la scala giusta. Il burraco è una palestra mentale, una disciplina vera, e il gruppo "Sviluppo Sant'Angiolino" lo sa bene.

Il torneo di burraco organizzato nel 2025 ha visto una partecipazione entusiasta che conferma quanto questo gioco di carte sia capace di creare socialità autentica. Non è una sfida solitaria davanti a uno schermo: richiede un partner, richiede comunicazione non verbale, richiede strategia condivisa. Ingredienti preziosi in un'epoca di individualismo dilagante.

La BCC di Lodi ha sostenuto questa iniziativa convinta che il gioco — qualsiasi gioco, purché onesto e condiviso — sia un veicolo potente di aggregazione sociale. Le persone che si siedono attorno a un tavolo da gioco spesso si raccontano molto di più di quelle che si incrociano frettolose per strada.



FC MILANESE 1902

☐ SAN DONATO

OLTRE UN SECOLO DI STORIA DEL PALLONE

Fondato nel 1902, l'FC Milanese è uno dei club calcistici più antichi della Lombardia. Più di centoventi anni di storia, di campionati, di maglie consumate e di erba calpestata: un patrimonio che pochissime società sportive possono vantare e che merita rispetto e attenzione.

Nel 2025, l'FC Milanese ha continuato la sua attività agonistica con la serietà e la passione che contraddistinguono chi porta un nome antico sul petto. Giocare in una maglia con più di cento anni di storia sulle spalle è un peso e un privilegio insieme: insegna che si gioca sempre per qualcosa di più grande di sé.



TROFEO IVO CABRINI

☐ LODI VECCHIO



BCC LODI
BANCA CREDITO COOPERATIVO
L. 10/11/2010



OGNI PASSO È UNA STORIA CHE SI SCRIVE COL CORPO

La danza non mente. Il corpo sa cose che la mente non ha ancora elaborato, e quando si muove al ritmo giusto racconta storie di gioia, di fatica, di bellezza conquistata dopo ore di esercizio. Lo Studio Danza Gloria sa tutto questo, e lavora ogni giorno per insegnarlo a bambine, ragazze e adulte che scelgono di esprimersi attraverso il movimento.

Non è solo una scuola di danza: è un laboratorio di crescita personale in cui la disciplina del corpo diventa disci-

plina del carattere. Chi impara a danzare impara anche a fare i conti con i propri limiti, a superarli con pazienza, a celebrare i progressi senza smettere di voler migliorare. Lezioni che valgono ben oltre il palcoscenico.

La BCC di Lodi ha scelto di supportare lo Studio Danza Gloria perché crede che l'educazione artistica sia un diritto di tutti, non un lusso per pochi. E perché i saggi di fine anno — quei momenti in cui le alunne salgono sul palco davanti ai genitori commossi — sono tra le manifestazioni più autentiche di gioia familiare che esistano. Alla danza, e a chi la insegna con passione: grazie.

INBANK

PIÙ CONNESSI,
FIANCO A FIANCO.

Messaggio pubblicitario con finalità promozionale. Le condizioni contrattuali sono indicate nei Fogli Informativi messi a disposizione del pubblico presso gli sportelli della Banca e nella sezione "trasparenza" del sito internet.



IL TEATRO AMATORIALE CHE FA SUL SERIO

La compagnia, attiva nell'area metropolitana milanese, porta avanti una stagione teatrale ricca e variegata, con produzioni che spaziano dalla commedia al dramma, dal classico al contemporaneo. Nel 2025 ha continuato il suo percorso con nuovi spettacoli che hanno confermato la qualità di un ensemble rodato e appassionato. La BCC di Lodi ha scelto di sostenere Maskere perché il teatro amatoriale è una delle forme più belle di comunità che esista: persone che scelgono liberamente di dedicare

il loro tempo a imparare, a provare, a mettersi in gioco davanti a un pubblico. Non per soldi, ma per amore della scena.

In un momento in cui i teatri professionali faticano, il teatro amatoriale resiste e prospera. Ed è giusto che lo faccia.



IMPARARE NON VA MAI IN PENSIONE

“L'imperfezione, così consona alla natura umana, merita un elogio”. Sono parole di Rita Levi Montalcini, e l'UNITRE di Lodi le ha scelte come filo conduttore del programma 2025-2026, intitolato “Elogio dell'imperfezione”. Un titolo che è già una lezione di saggezza: smettere di voler essere perfetti e imparare a godere del proprio cammino, con curiosità e senso dell'umorismo.

La BCC di Lodi sostiene l'UNITRE con entusiasmo sincero, perché una banca cooperativa sa bene che l'esperienza degli anziani è una ricchezza, non un peso. E una comunità che investe nell'apprendimento continuo è una comunità che non si rassegna all'immobilismo.



ELOGIO DELL'IMPERFEZIONE come vivere felici, senza essere perfetti

L'imperfezione, così consona alla natura umana, secondo Rita Levi Montalcini merita un elogio, perché è dal riconoscimento dei propri errori che si realizza il progresso scientifico ed intellettuale. Appellarsi alla propria onestà ammettendo di aver sbagliato, continua la nota neuroscienziata, è un chiaro indice di maturità. L'imperfezione dunque è una tappa obbligata per giungere alla meta. Per la più parte di noi, tuttavia, che non abbiamo mire di progresso scientifico, il riconoscimento dei propri limiti e delle proprie fragilità, acuti dall'età che avanza, è semplicemente un modo intelligente per vivere sereni in un mondo che tende a volerli tutti perfetti. Occorre contrastare la voglia di eccellere a ogni costo e saper godere della nostra umana e gioiosa imperfezione. A proposito, con questo tema di fondo, il programma di quest'anno non può essere perfetto, per cui la benevolenza di chi ci segue, è scontata.

Un'imperfezione portata con nonchalance INTRIGANTI!



(L'immagine di capertina è tratta da un'Incisione di Elena Amorilli)



Settembre

| PROLOGO |
|---|
| 20 SAB SPETTACOLO DI INCHIESTA Ore 20.30 Giochi-Checco-André-Aschieri - a cura di... |
| 29 MAR APERTURA ANNO ACCADEMICO Ore 15.00 - Uomini Periferici ELIO DI NERI - Presentazione dell'opera, Stefano Taravella, Direttore del... |

Ottobre

| |
|---|
| 1 MERC LE IMPERFEZIONI A CHI SCONFERMA Giuseppe Comandoli, <i>Coordinatore della Regione Università di Bologna</i> , Presidente Onorario di... |
| 2 GIO NONNI, NONNI E GENITORI NEI SOCI SECONDI Relazioni da reintrodurre. Carlo Condini, <i>Scrittore, critico, romanziere di...</i> |
| 7 MAR LE FESTE NELLA FOTOGRAFIA ETICA noni eventi in continua ascesa. Alberto Pirra, <i>Autore e coordinatore del...</i> |
| 8 MERC LE MERAVIGLIE DELL'IMPERFEZIONE Luca Storti, <i>Presidente di Mezzogiorno, arte e...</i> |
| 9 GIO UNITRE! LIGURIANA - Evoluzione di un'esperienza in ambiente anglosassone, integro. Presentazione da parte di esponenti dell'Associazione. |
| 14 MAR INVECCHIAMENTO 3.0 - Capire come e perché invecchiamo per meglio affrontare il futuro. Gabriele Casella, <i>Psicogeriatra, medico di...</i> |
| 15 MERC ITALO SVEVO - Dall'istitutivale all'italiano, percorsi sovranazionali. Piero Santana, <i>Editoriale, sagista e poeta.</i> |
| 16 GIO TANGO TERAPIA - Danza e medicina. Paola Ferrara, <i>Dirigente medica, Coordinatrice coordinatrice corsi di tangoterapia.</i> |
| 21 MAR PAGAMENTO ELETTRONICO - IL SPID, CE... e altre questioni elettroniche. Cristiana di Giorgio Maza, <i>Ingegnere, esperta di educazione...</i> |
| 22 MERC GLI ORATORI CAMPESINI DEL LIGURIANO - guardarsi tra arte e democrazia. Matteo Anesi, <i>Giornalista d'Arte.</i> |
| 23 GIO L'INTELLIGENZA CREATA - Imperfezioni da via Aldo Quadranti, <i>Professore di Storia Politica, autore, Member-Accademico Nazionale del Istituto Nazionale di Scienze e Tecnologie.</i> |
| 28 MAR MA LE SABBINE GIOCONO A SACCHI? - Eugenio Valentini, <i>Attivista Nazionale di Italia.</i> |

| |
|--|
| 19 GIO UNA NUTRIZIONE CONSAPEVOLE PER UNA LONGEVITÀ SANA E ATTIVA Erika Buda, <i>Nutrizionista specializzata in longevità.</i> |
| 24 MAR TESTATE CELL - Un'esperienza italiana. Governatore Distretto 2019 e Presidente dell'... |
| 25 MERC FACOLTA' DI MEDICINA VETERINARIA - Una realtà accademica rinnovata, ancora in crescita. Presentazione da parte dei responsabili dell'... |
| 26 GIO PERFETTAMENTE UMANI: LA SCIENZA DEL Claudio Bonicelli, <i>Ingegnere e scrittore di...</i> |

Marzo

| |
|---|
| 3 MAR QUA' NESSUNO E' PERFETTO Annamaria Pannini, <i>scrittore, insegnante di...</i> |
| 4 MERC SOLO IN DUE SI PUO' ESSERE PERFETTI SI E' IMPERFETTI e nella mancanza si trova il bello. Marco Zambonelli, <i>Blogger e scrittore alla...</i> |
| 5 GIO TRA DI NOI L'OCIANO - Modelli di Eros, dicono sulla condizione della donna tra dagli '80 e fino alle sagittarie. Marta Moretta, <i>Scrittrice, Medico, urbanista.</i> |
| 10 MAR NO LIMITI LO SPORT PER TUTTI - Inca... Alexandra Savina, <i>Presidente di No Limits.</i> |
| 11 MERC PRESENTAZIONE DEL III LIBRO SU L'ODI Gianfranco Gobetti, <i>Alberto Bertoni, esperto di...</i> |
| 12 GIO GIOTTO, CAPPELLA DEGLI SCRIVANI - Em... Marta Fagnano, <i>Docente di Insegnamento di...</i> |
| 16 LUN LA BIRICHINA TRA EMPERIO E SCINZAR Angelo Bogazzetti, <i>Direttore USC, autore del...</i> |
| 17 MAR ASTINENZA S. Paolo alla prova con la sposa Guglielmo Cattarini, <i>Docente di Insegnamento...</i> |
| 18 MERC PERSONE E LUOGHI DELLA RESISTENZA - Inca... Lara Cecchi, <i>Presidente della Casa di Studi...</i> |
| 19 GIO ADRIANICO E FUTURO DELL'AGRICOLTURA Paolo Lanari, <i>Direttore Farmacia, Esperto di...</i> |
| 24 MAR TEMPORIO DELL'IMPERFEZIONE - Il caso U... Gabriele Bonvedda, <i>Avvocato penalista.</i> |
| 25 MERC TELEANDRE - Oriente e Occidente nell'Im... Marcello Camera, <i>Direttore Accademia...</i> |
| 26 GIO DA SORAGLIA A SORAGLIA - Un viaggio d... Aldo Bonavita e creativo. |
| 31 MAR TEA IMMEDIATELLI E IMPERFEZIONE - E... Giuseppe Caracciolo, <i>Filosofa e regista della...</i> |

| | | |
|----|------|--|
| 29 | MERC | ELEMENTI DI CULTURA E CIVILTÀ ARABIA NEI RAPPORTI SECOLARI CON I CROCIATI. Situazione attuale in Italia e nel Logdromo. Maria Zamboni, Università Ca' Foscari Venezia. |
| 30 | GR | IL MUOJO CIVICO LAUS POMPONA DI ENRI VECCHIO. Una ingegnerizzazione e genio loci. Gianna Perani, Archeologia e storia, Consorzio Itinerari Club di Lodi. |
| 10 | 14 | Orvieto. |
| 31 | 11 | LABORATORIO TEATRALE "A voi si va" . Piccolo Teatro. Direzione: Giancarlo Piretti. |

Novembre

| | | |
|----|------|---|
| 4 | MAR | O GORZIO TU SEI BENEDICTO. Come la Cultura può riscattare l'idea della guerra e della morte. Luca Bellagosa, scrittore, giornalista di Avvenire. |
| 5 | MERC | DIAMENDEO EGO SUM. L'arte del cammello. Valerio Magliocco, Uffizi dal museo di Genova. |
| 6 | GR | RIUNIONEMO ZEN, DAI ORIGINI AD OGGI. Maurizio Anella Ferrar, Museo diocesano del Tempio Minorita Faldesi. |
| 11 | MAR | LA GIRAZIONE DEL BARCO. Da Monteverdi a Hadad. Zaffarelli Fu, Contrabbasso, Direttore Artistico La Tera di Orfeo e del Teatro Cidre Nove. |
| 12 | MERC | LA TORRE DI TARZARONE I. L'INTEGRAZIONE IN MATEMATICA. "Principio non funziona che talora". Roberta Micheli, Roberta Micheli, Matematica, gli studenti di Scuola Superiore e Università. |
| 17 | MAR | CAMILLE CLAUDEL. Scrittrice, trent'anni di creazioni artistiche, trent'anni di manicomio. Valeria Valsani, Scrittrice, pittrice e architetto. |
| 17 | LUN | CONTRARIETÀ LINGUISTICA IN MEDITERRANEA. Opinioni ed esperienze. Engrao Vardi, Neurologia, gli ospedali neurologici della Azienda Ospedaliera. |
| 18 | MAR | GLI ESCHI DEPOSITAZIONE, DENTRO E FUORI. Quando l'Europa era la culla dell'Occidente. Guido Lorenzetti, Scrittore e saggista. |
| 19 | MERC | LA TORRE DI TARZARONE 2. L'APPROSSIMAZIONE IN MATEMATICA. "La ragione è un filo pericoloso nel nocciolo del transito". Roberta Micheli, Approssimazione 1. |
| 20 | GR | LA TRADIZIONE BENE IN PENITENZA. Pio Loco di Lodi, un'Associazione ben radicata. Non solo sbriga a Borsari. Elisa Cariani, Francesco Malgaroli, Piretti e Vici. Pio Associazione di Lodi. |
| 23 | MAR | LA LEGISLAZIONE ITALIANA SULLA PRIVACY E CONSENSO. Passi diversi... una storia recente. Geza Gemetti, Avvocato da molti interessi gli dicente di Scuola Superiore. |
| 26 | MERC | LA TORRE DI TARZARONE 3. L'INCOMPLETIZIONE IN MATEMATICA. "Noi abbiamo sperato, noi siamo O. di Hilbert". Roberta Micheli, Approssimazione 2. |
| 27 | GR | L'OPERAZIONE COSE. Venerabili. I segreti della notazione. Engrao Vardi, Direttore Scuola Giorgio Vignani, Università Cattolica. |

Aprile

| | | |
|----|------|--|
| 1 | MERC | NON C'È PRIMO APPELLATO... SENZA PASCAL. Mina Zanon, Professoressa di geometria all'Istituto "Leoni" di Lodi. |
| 2 | GR | IL CANTE DELL'INFERNO NEI PRIMO MILLENNIO. Maria Rosa Corio, Scrittrice, docente di Scuola Superiore. |
| 8 | MERC | ALIMENTAZIONE E SOCIETÀ. Storia, leggende e curiosità di Lodi e del Logdromo. Angela Strappo, Storia, Scrittore, Segretario della Scuola Storia Logdromo. |
| 9 | GR | VALERIA BIANCHI E MARGARETA STOLBERG. Quando l'Impero Romano diventa spazio d'arte. Antonelli Malacarne, Critico di Letteratura, insegnante agli alunni di Scuola Superiore. |
| 14 | MAR | AMICI DEL CUORE. Per la cura e prevenzione delle malattie cardiovascolari. Ignazio Marazziti, Presidente Associazione "Roberto Malvasini Amici del cuore Lodi". |
| 15 | MERC | FUTURO. Visione di una possibile tecnologia digitale. Mario Biondi, analista di tecnologie emergenti. |
| 16 | GR | L'ANIMA DEI GRECI. Dal soffio vitale alla nozione di spirito. Noi moderni abbiamo ridotto tutto alla materia. Giuseppe Anselmo Lisa, Studioso di filosofia, presidente del Circolo di Filosofia. |
| 20 | GR | FARMACI, NON SOLO SOMMINISTRAZIONE. Valerio Magliocco, Uffizi dal museo di Genova. |
| 21 | MAR | IL MEDICINO MA SODI SODI INTEGRATIVI E PREVENZIONE SANITARIA. Engrao Vardi, Neurologia, gli ospedali neurologici della Azienda Ospedaliera. |
| 21 | MAR | EMOZIONI E REVISIONE ALL'INCONTRO CON LA FRAGILITÀ. Saverio Pirozzi, Autore di "Mollier e altre parolacce di occasione" e "L'arte di amare". |
| 22 | MERC | VOCE ALLE STORIE. Con tutto l'imperfezione del caso. Maria Zamboni, Scrittrice per l'infanzia, insegnante di scuola primaria. |
| 23 | GR | NOVANTA GIORNI DA AEROSOLITIC. Viaggio tra gli Yvonetti dell'Associazione Italia volanti (Associazione Impiegati). Mario Biondi, Massimo Carli, Scrittore, inventore e ricercatore. |
| 28 | MAR | LA STAMPA LOCALE. Impostato ma inestinguibile bisogno di informazione e democrazia. Engrao Vardi, Direttore dell'Quotidiano il Cittadino. |
| 29 | MERC | IL MITO DEL MOMENTO GIUSTO. rischi e opportunità dell'andito perduto. Valerio Magliocco, Uffizi dal museo di Genova. |
| 30 | GR | L'IMPERFETTO SUCCESSO DELLA MISSION APOLLINI 11. Patrizia Bazzani, Autrice di "A voi si va". |

Maggio

| | | |
|----|------|---|
| 5 | MAR | NON SONO DIABETICI SONO SPECIALE. Pierluigi Piccini, Medico della famiglia, insegnante presso l'Università Ca' Foscari Venezia. |
| 14 | MAR | UNA SCOPERTA DI ARTISTI MINORI NELLA PERSETE DELLA CALABRICA LUGGANICA. Enrico Cernigoi, Scrittore, autore di "L'arte e il cinema del Logdromo". |
| 7 | GR | MAURO AURELIO, L'INFERNO DI FLORENZA. che ha fatto dell'Impero Romano un palcoscenico rigido al potere. Engrao Vardi, Neurologia, gli ospedali neurologici della Azienda Ospedaliera. |
| 12 | MAR | NON NON ARMANDO PALAZZO DELLA BORSA. Francesco Cattaneo, Culture di storia e filosofia. |
| 13 | MERC | MEDICI IN ATTENZIONE. Esperienze teoriche di un medico di campo. Engrao Vardi, Neurologia, gli ospedali neurologici della Azienda Ospedaliera. |

Dicembre

| | | |
|----|------|---|
| 1 | LUN | ECONOMIA SOCIALE E RESPONSABILITÀ CONDIVISA. Il modello della caring community tra salute, territorio e relazioni. Daniela Zuffanti, Esperto, progetto Verso una Città Cooperativa. |
| 2 | MAR | MARGARETA STOLBERG E GIANCARLO GIANCAGLI. Un'esperienza di conoscenza tra cultura, immunità e turbamenti esistenziali. Giancarlo Volpato, Filologo, membro Direzione Lodi. |
| 3 | MERC | IL MANTROLOGO PIRAMIDALE SEI BARBARE. Una vituperazione che spinge la regola del non cedere. Il caso Bibiana. Dante Ghizzi, Psicologo e psicanalista. |
| 4 | GR | AMICI DI SERENA. Nel nome di una bambina, un'Associazione a sostegno di tutti i bambini vulnerabili. Abba Martiniello, Presidente dell'Associazione Amici di Serena. |
| 9 | MAR | IL SACRO. Un viaggio attraverso l'arte contemporanea. Maria Quaresima e Mario Diegoli, Figure d'arte ed educatori di eventi. |
| 10 | MERC | A PARTE QUESTO, TUTTO BENE. L'importanza dei ritorni e delle relazioni alla valutazione dell'Invecchiamento. Brunella Perone, Docente, caposcuola, scrittrice di numerosi libri. |
| 11 | GR | NATURA DELLE MONTAGNE LOMBARDE. Franco Palazzi, naturalista e biologo. |
| 16 | MAR | LA GEOGRAFIA CHE CAMBIA. Capofila del nostro pianeta nel lontano passato e come potrebbe essere in futuro. Massimo Berra, geografo antropologico. |
| 17 | MAR | GLI EFFETTI DELLE GLACIAZIONI ALPINE NELL'AREA PADANA DI DORSICA E NEL TERRITORIO LOGDROMO. Massimo Berra, geografo antropologico. |
| 18 | GR | L'USUSSIONE DELLA PERFEZIONE. Un'occasione all'anno. Claudio Giorgianni, esperto della commissione, Autore di numerose pubblicazioni. |
| 22 | LUN | CON L'ERBA DEL CAMPO DI 6.25-34. (Ergo della buona fortuna). Daniela Zuffanti, Esperto della commissione di Sacra scittoria. |

Gennaio 2026

| | | |
|----|------|---|
| 7 | MAR | ESPERIA. Una condanna senza appello contro tutto il genere. Enrico Cernigoi, Scrittore, autore di "L'arte e il cinema del Logdromo". |
| 8 | GR | GIORGIO GEMETTI. Presidente onorario della Società Studi Logdromo. Enrico Cernigoi, Scrittore, autore di "L'arte e il cinema del Logdromo". |
| 12 | LUN | PROGETTO 8-9P. MA PIR A TERRA. Alleanza tra territorio e salute per un filo indispensabile e un servizio di qualità. Enrico Cernigoi, Scrittore, autore di "L'arte e il cinema del Logdromo". |
| 13 | MAR | TRAIETTO E CIVILTÀ CONTADINA NEL LOGDROMO A CASALTO TRA 1980 E 1990. Giorgio Gemetti, Presidente onorario della Società Studi Logdromo. |
| 14 | MERC | IL RISCHIO DELLE GRANDI BANCHE. E il piccolo resistere, e ancora riscosso addirittura ad settembre sui mercati. Fabrizio Perini, Direttore Generale ICI OGGI. |
| 15 | GR | ATELER CHITARRISTICO LAURENDE. Sfondato per la promozione della cultura classica e la sua storia. Maria Giala, Professoressa dell'Atelier e Fabio Schmidt, l'ateneo di Lodi. |
| 20 | MAR | BELLEZZA E IMPERFEZIONE DEL VERDE NELLA CITA' DI LODI. Stefano Caronni, Autore del Colore di Lodi, Docente all'Università. |

UNIPRESTI: In base all'efficienza positiva dello scorso anno, si ripropone il proseguo delle conferenze anche per il mese di giugno.

Giugno

| | | |
|----|------|---|
| 3 | MERC | ALLA RICERCA DEL FISCO PERFETTO: ricerca economica e politica. Enrico Cernigoi, Approssimazione 1. |
| 9 | MAR | IN ALTERNANZA CON LE IMPERFEZIONI DIVENTANO VARIANTI DI PREGIO. Enrico Cernigoi, Approssimazione 2. |
| 10 | MAR | LA RESOGLIAE NELLA POST MATURITA'. Mattia Moretta, Medico neurologo. |
| 16 | MAR | SIATE PERFETTI COME IL PADRE VOSTRO CELESTE. che la serietà è un tale sopra i figli e gli altri. Giuseppe Anselmo Lisa, Studioso di filosofia, presidente del Circolo di Filosofia. |
| 18 | MAR | IL CERVELLO COMPONENTE ESSENZIALE DELLA CITTÀ MEDITERRANEA. Aspetti metodologici e comparativi. Giuseppe Anselmo Lisa, Studioso di filosofia, presidente del Circolo di Filosofia. |
| 23 | MAR | IL GIOCO DELLE CARTE, NEL CAMMINO DELLA CIVILTÀ. Geza Gemetti, Avvocato dai molti interessi. |
| 24 | MAR | ULTIMA LECTIO. Valutazione e verifica dell'anno, con festa finale. Marilena Giacomini de Biasi, Presidente Uffizi Lodi. |

Panchina d'onore

| | |
|---|---|
| 7 | EDIZIO DELL'IMPERFEZIONE... il mio senza orgoglio. Mina Zanon |
| 7 | ENGRAO VARDI. che ne è di quel tipo insieme e soprattutto di quelli intermedie ambizio? Piero Cappello |

| | | |
|----|------|--|
| 21 | MERC | GOBBIO DELL'IMPERFEZIONE DI BODI. Elisa Belli, Docente di Scienze Superiori, caposcuola di Sacra scittoria. |
| 22 | GR | MEMORIA COME DANCE, INCUBO, SOGLIA. Enrico Cernigoi, Scrittore e saggista. |
| 27 | MAR | QUANDO UNA STORIA DIVENTA UNA FETTONA. uno sguardo inedito sull'imperfezione. Natalie Bresciani, Membro Comitato, Uffizi Lodi. |
| 28 | MAR | IL FASCINO DISCRETO DELLE OPERE FATE IMPERFETTE. Angelo Vigi, Docente all'Accademia Lincea e della Bicocca. |
| 29 | GR | FIORE TEMA. Quando la scelta diventa diventa irregolare. Andrea Martini, Scrittore, saggista, profeta, canonico della Bicocca. |

Febbraio

| | | |
|----|------|---|
| 3 | MAR | ATTI E DESIGN IN BUSINESS INNOVATION LEGAL. Giuseppe Bianchi, Ingegnere, consulente gruppo ADE, Co-Founder di I&S, Angelo. |
| 4 | MERC | L'AVVENTURA IMPRESSIONE DELLA CREATIVITÀ. Angelo Vigi - Approssimazione 1. |
| 5 | GR | PINTINETTI. L'imperfezione dell'artista. Mario Pizzani, Professore concettuale e disegnatore di Lodi. |
| 10 | MAR | ECCLESIA SIMPER REFORMANDA. S.E. Momo, Maurizio Malacarne, Vicario della Diocesi di Lodi. |
| 11 | MERC | IL GEFICI. ovvero gli effetti di un imprevisto dibattito di ben- Angelo Vigi - Approssimazione 2. |
| 12 | GR | MITTEI DEDICATO. Testimonie, fragole, linee, grigie, luoghi mitici ed inediti della nostra terra. Francesco Diegoli, Geometa, pittore, disegnatore. |
| 16 | LUN | LA CAZIENA DEI MEDICI E FARMACIA. Un problema strutturale, non di ambito locale. Maria Scardelli, Medico di famiglia, segretario provinciale IFMS, infermiere, analista di medicina generale. |
| 17 | MAR | NON E' BOTO CHE BASTI GRASSO MA IMPERFETTO. Vincenzo Piro, Franco Biondi, altri due autori, coordinatori gruppo Emilio Logdromo Lodi. |
| 18 | MERC | LA RICONCILIAZIONE NELLA STORIA DELL'UOMO E DELLA CHIESA. Mauro Steffani, Studioso di S. Colombano Abate, Laureato in scienze religiose. |

Programma a cura di Stefano Taravella, Direttore dei Corsi

SEDE: Le conferenze hanno luogo al Centro Culturale Archivi, via Pavese 28 Lodi con inizio alle ore 10,30. ISCRIZIONI A partire dal 15 settembre 2025, ore 10-12 presso la sede. INFO: Cell. 339 463449 - lodilunire@gmail.com www.unirefedi.com



Il ciclo di conferenze business della proposta Unire Lodi, arricchito nei numeri e comprensivo alcune sessioni autonome: **Landed Salute**, incontri incontri su problematiche della salute / sanità **Incontro con le Associazioni**

Attività complementari

- SEMINARI DI APPROFONDIMENTO**
 - Argomenti di Letteratura
 - Seminario di Storia
 - Seminario di Mitologia Classica
 - Seminario di Nutrizione e Salute
- CORSI DI LINGUE STRANIERE**
 - Inglese base/intermedio ed avanzato
 - Spagnolo base/intermedio ed avanzato
 - Francese base/intermedio ed avanzato
 - Lingua e cultura Araba
 - Corso cinese
- LABORATORI ARTISTICI ESPRESSIVI**
 - Laboratori di scrittura creativa
 - Laboratori di lettura
 - Laboratori di acquerello
 - Laboratori di ceramica
 - Laboratori di scultura
 - Laboratori di organi e manualità creativa
 - Laboratori di arte nuova
 - Tiratura Leggera
 - Carte colorate
- PER TEMERI IN FORMA (fisica e mentale)**
 - Ginnastica dolce
 - Chinmisa dolce in acqua
 - Progetto 100 Metri a terra
 - Carminiamo insieme
 - Massaggio in teccotta
 - Thai chi gung
 - Yoga
 - Yoga di gruppo
 - Laboratori di ginnastica mentale
 - Yoga di coppia
 - Corso di bilodge
 - Corso di integrative
- MOMENTI DI CONVIVIALITÀ ED AGGREGAZIONE**
 - Cena "Danteo"
 - Tombola mensile
 - Amici degli appuntamenti gastronomici culturali
 - Feste/ricorrenze grandi mende, di famiglia mensile
- E ALTRO ALTRO ANCOBA**
 - Partnership in molti progetti culturali, visita a mostre e musei, partecipazione a Sportelli Teatrali.
- PROGETTO PER LA CITTÀ**
 - Alcune iniziative di attività scolastiche, Unire Lodi è soggetto propositivo di iniziative culturali rivolte a tutta la cittadinanza
- Fuori salone**, serie di conferenze su temi di attualità, organizzati con **Agenti culturali**, Disegna di incontri mensili organizzati con **Comitato di Cultura e Società**
- Progetto Silver Arch** quest'anno Unire Lodi e Lega - Unire Lodi e Bicocca, in occasione del 100° anniversario del Piano di Lodi con contributo della Fondazione Cariplo

si CRESCE
PATRIMONIO CAP

Assicura il tuo patrimonio
con stabilità.



La polizza di capitalizzazione per il tuo business.

È un prodotto creato da

Assimoco
Assicurazioni - Mutuoventi - Obbligazioni

Intermediato da

ASSICURA
AGENZIA

BCC LODI 1909
CREDITO COOPERATIVO ITALIANO

11.2025 | Messaggio pubblicitario con finalità promozionale. Prima della sottoscrizione leggere attentamente il set informativo disponibile presso Assicura Agenzia e presso i suoi collaboratori, sul sito www.assicura.si e sul sito del collaboratore, sul sito www.assimoco.it.

UNA BANCA IN MOVIMENTO



ATTIVITÀ ISTITUZIONALI

“Vita et Salus”: partnership tra BCC Lodi e Gruppo San Donato per soci e clienti

La banca di Credito Cooperativo lodigiana e il Gruppo San Donato annunciano la sigla della convenzione “Vita et Salus” che garantirà prestazioni sanitarie a tariffe agevolate per soci e clienti di BCC Lodi

L'Istituto di credito cooperativo lodigiano **Bcc Lodi**, attivo nei territori di **Lodi e Milano**, e il **Gruppo San Donato**, principale polo sanitario italiano e uno dei principali europei, che include tra le sue eccellenze **Ospedale San Raffaele**, il **Policlinico San Donato e l'Ospedale Galeazzi - Sant'Ambrogio**, annunciano la sottoscrizione della convenzione “**Vita et Salus**”. L'Accordo consentirà ai **Soci e ai Clienti di Bcc Lodi** (inclusi i figli minorenni - anche non soci e non titolari di conto corrente - e di accedere a percorsi di presa in carico rapidi e a condizioni tariffarie agevolate per tutte le prestazioni ambulatoriali) e di ricevere erogate in regime privato dalle **Strutture Sanitarie del Gruppo San Donato**. L'entesa prevede inoltre l'accesso a una **ampia offerta di Percorsi di Prevenzione e Wellness sviluppati dal Gruppo San Donato**, finalizzati alla promozione della salute e del benessere della persona. Le prestazioni sanitarie potranno essere prepagate tramite un numero verde dedicato, tramite il canale di prenotazione online, oppure utilizzando **l'App ufficiale del Gruppo San Donato**. A seconda del canale di prenotazione individuale, sarà necessario indicare o inserire il riferimento alla **Convenzione “Vita et Salus”** e presentare la tessera **Socio o Cliente** oppure inserire il relativo “**Code Salus**” in fase di prenotazione



nei canali telematici (**App e WebApp**). Il **Gruppo San Donato** gestisce **19 Ospedali e 13 Smart Clinic**, incluse le sedi di **Piero Fassina e Milano**, trattando ogni anno più di 5 milioni di pazienti. L'elenco completo delle **83 Aziende Sanitarie convenzionate** è consultabile sul sito istituzionale al seguente link: <https://www.grupposandonato.it/strutture>. L'iniziativa nasce con l'obiettivo di offrire un concreto beneficio alle famiglie del territorio, garantendo accesso facilitato a servizi sanitari di alta qua-

lità, dimostrando la comune visione di **Bcc Lodi e Gruppo San Donato** improntata a valorizzare le relazioni con la comunità locale di riferimento. «Per **Bcc Lodi** si tratta di un'iniziativa e di un consulto che ricevevamo da tempo e mai concretizzati con le caratteristiche di oggi», dichiara **Fabrizio Periti, direttore generale Bcc Lodi**. Il risultato ottenuto risulta ancora una volta estremamente qualificante di come la perseveranza e la volontà gestionale di non fermarsi mai alla prima scelta, agisco lungo, produca ri-

sultati di estremo interesse per tutti. Il medesimo risultato, peraltro, assume connotati significativi per l'attenzione concreta che la nostra cooperativa di credito riserva ai propri clienti e ai propri soci, nel solco dell'affidabilità e della giustizia con cui interpelliamo noi la cooperazione di credito. La compagine dei soci della nostra Bcc non è oggi numericamente in grado di reggere l'onere di costituire una struttura per promuovere e gestire, con efficacia tangibile e concreta, formule autonome di mutua assistenza sanitaria fra soci, come e ne sono tante nel seno della cooperazione italiana di credito e non solo; quant'anche avessimo ritenuto di poter essere combinate per la nascita di una mutua sanitaria interna, comunque sempre ai servizi medici di terzi, più o meno qualificati, avremmo dovuto ricorrere, per cui non possiamo che essere estremamente soddisfatti dell'importante legame di territorio che abbiamo costruito e messo a terra con un partner così qualificato e di prestigio come il **Gruppo San Donato**, e di un consulto che ricevevamo da tempo e mai concretizzati con le caratteristiche di oggi», dichiara **Fabrizio Periti, direttore generale Bcc Lodi**. Il risultato ottenuto risulta ancora una volta estremamente qualificante di come la perseveranza e la volontà gestionale di non fermarsi mai alla prima scelta, agisco lungo, produca ri-

ritengo un accoglimento ad alto valore aggiunto per qualsiasi stakeholder coinvolto, sia esso socio, cliente, **Bcc Lodi**, strutture del **Gruppo San Donato**. Come manager ritengo il titolo a beneficiare situazioni dove vincono tutti - cosiddette win-win - non può che essere intimamente soddisfatto per il lavoro che la tua squadra è riuscita a mettere a frutto». Il **Gruppo San Donato e BCC Lodi** condividono una visione comune fondata sul valore del legame con il territorio e sull'attenzione concreta alle persone e alle comunità in cui operiamo. Nei nostri rispettivi ambiti - la sanità e il credito cooperativo - perseguiamo ogni giorno l'obiettivo di generare un impatto positivo e duraturo, mettendo al centro i bisogni reali del territorio. È da questa condivisione di valori che nasce la **Convenzione con BCC Lodi**, pensata per offrire servizi di qualità e risposte ancora più vicine alle esigenze dei cittadini, rafforzando un modello di collaborazione che crea valore per l'intera comunità. Ha concluso **Marco Costantini, Amministratore delegato Gruppo San Donato**. Alla sottoscrizione dell'entesa, tessuta e costruita per conto della direzione generale di **Bcc Lodi** dal direttore territoriale dell'area Lodi-Crema **Roberto Stracchi**, l'Istituto avrà una dettagliata campagna informativa rivolta a tutti i soci e clienti.



L'ACCORDO in distribuzione migliaia di tessere per i soci e i clienti dell'istituto di credito: tariffe agevolate presso i centri di cura

Salute, entra nel vivo la convenzione tra Bcc Lodi e Gruppo San Donato

■ Dopo la firma della convenzione tra Bcc Lodi e Gruppo San Donato, l'accordo entra nella sua fase operativa. In questi giorni, infatti, soci e clienti della banca stanno ricevendo e ritirando presso le filiali le tessere che consentono di accedere a tariffe agevolate presso le strutture del gruppo ospedaliero.

«Un'entesa che va oltre il semplice vantaggio economico e che assume un valore strategico rilevante per il territorio - spiegano da Bcc Lodi - il Gruppo San Donato

rappresenta oggi il primo gruppo ospedaliero italiano e include, tra le strutture coinvolte nella convenzione, tre IRCCS di rilevanza nazionale, l'Ospedale San Raffaele di Milano, il Policlinico San Donato e l'Ospedale Galeazzi Sant'Ambrogio, punti di riferimento per la ricerca, l'innovazione e l'alta specializzazione clinica».

Come sottolineano dal direttore generale di Bcc Lodi, Fabrizio Periti, «l'accordo si inserisce pienamente nella strategia della banca orientata a rafforzare il proprio

ruolo di presidio economico e sociale del territorio, ampliando l'offerta di servizi a valore aggiunto per soci e clienti, con particolare attenzione alla tutela della salute e del welfare».

La definizione della convenzione è stata resa possibile anche grazie al contributo del responsabile territoriale dell'area Lodi-Crema del Istituto di credito lodigiano, Roberto Stracchi, che ha seguito il confronto con il Gruppo San Donato. «L'accordo conferma così la vocazione di Bcc Lodi come



banca di comunità, capace di affiancare ai servizi finanziari iniziative concrete a favore del benessere delle famiglie e del territorio, offrendo un accesso agevolato a strutture sanitarie di altissimo livello», chiosano dall'istituto di credito di via Garibaldi. ■

Fabrizio Periti, direttore generale di Bcc Lodi, e Maurizio Di Mambro, responsabile sviluppo mercato privato del GSD

Crescita nella comunità, il modello Bcc Lodi anche a Milano



Nel solco del credito cooperativo, di cui Bcc Lodi è espressione da oltre 115 anni, i valori della vicinanza alla comunità e al territorio sono gli elementi attorno a cui è costruito il percorso di crescita dell'istituto di credito lodigiano. Una nuova convenzione con Gruppo San Donato certifica l'attenzione ai Soci e Clienti

Gli ultimi numeri di bilancio, riferiti al primo semestre 2025, confermano per Bcc Lodi l'ottimo andamento dei conti e la crescita continua dell'istituto. L'utile lordo è di 3,4 milioni di euro al 30 giugno, in crescita di +44,8 per cento rispetto allo stesso periodo dell'anno precedente. Le consistenze patrimoniali, raggiungono, con un indicatore Cati 1 pari a 27,34 per cento, i migliori livelli di sempre in termini di solidità patrimoniale, a testimonianza dell'affidabilità della Banca nella capacità di tutelare il risparmio ad essa affidato. Le relazioni crescono al ritmo del +7 per cento annuo, confermando i trend degli ultimi anni, mentre la raccolta complessiva ha segnato un risultato record, +16 per cento su base annua, anche grazie al supporto delle filiali di recente apertura nel Sudmilano e a Milano. Questi numeri traducono in +10 per cento di impieghi al servizio del territorio. Sono numeri che garantiscono la possibilità di crescita dell'istituto, che ha annunciato l'apertura di un secondo sportello bancario a Milano per la primavera prossima e che ha già cominciato a guardare a Crema come possibile ulteriore sviluppo.

Risultati al servizio dello sviluppo

I dati della semestrale dicono tanto, ma è soprattutto la tendenza di lungo periodo a confermare lo sviluppo della banca di via Garibaldi. Più di 20 anni di utile esercizio, sempre con distribuzione ai Soci del dividendo (nella misura contenuta prevista dalla legge per il credito cooperativo), indicatore di solidità patrimoniale Cati 1 in continua crescita e costantemente sopra il 25 per cento. Oggi la banca ha circa 45 milioni di patrimonio e oltre cento comuni di competenza nei territori di Lodi e Milano, erano 36 nel 2018. Solo 15 anni fa la banca contava 8 filiali, oggi sono 13 una crescita che è andata di pari passo con i risultati di bilancio. «La solidità patrimoniale

è l'utile di bilancio senza una strategia di sviluppo rimangono un esercizio fine a sé stesso - commenta il direttore generale di Bcc Lodi Fabrizio Periti - Non occorre vogliamo mettere questa ormai consolidata solidità patrimoniale a servizio dei Soci, dei Clienti e del territorio, avendo ben chiara la traiettoria da imprimere al futuro della gestione operativa della nostra Bcc in un orizzonte di medio periodo». Una strategia che non è solo scelta politico-gestionale, ma che trova riscontro nei numeri, nella crescita continua ma anche nella tutela degli investimenti e del risparmio, anche al servizio di nuovi impieghi. «È facile che politiche di crescita importanti si ritorcano contro in fretta, abbiamo visto anche sul territorio. Il nostro fisco è l'indicatore di solidità patrimoniale Tier 1 che vogliamo tenere attorno a quota 25 per cento, ben sopra la media del settore - spiega il direttore generale Fabrizio Periti - Al netto di normali oscillazioni, se quell'indicatore prendesse una direzione al ribasso significherebbe che la banca si sta espandendo troppo, ma se dovesse continuare a crescere rappresenterebbe una ricchezza inutile, per così dire. Un accumulo di risorse senza particolare significato. Una banca che cresce è una banca che mette al servizio del territorio e delle sue imprese per accompagnarvi nel loro sviluppo. Il Tier 1 esprime un rapporto tra redditività e rischio ideale, e attorno a questo valore si svilupperà nei prossimi anni il nostro progetto».

Crescere a Milano con il proprio modello

Questa ricchezza negli ultimi anni è stata messa al servizio della crescita. In soli cinque anni sono stati aperti tre nuove filiali nell'area milanese, dove Bcc Lodi ha dimostrato di poter operare secondo il suo modello di banca radicalmente differente rispetto alla tendenza generale degli istituti commerciali. I risultati di bilancio 2024, in particolare, hanno messo nero su bianco l'ottimo impatto della filiale, aperta a febbraio 2024 a Milano, in viale Abruzzi. L'accoglienza dell'utenza meneghina è andata al di là di ogni più rosea aspettativa al punto che il trend di crescita

delle masse e degli indicatori di sportello sta manifestando andamenti che duplicano i valori previsti in ogni piano di periodo programmato. I tempi sono quindi maturi per un raddoppio della presenza a Milano e il consiglio di amministrazione ha già approvato l'apertura di una nuova filiale nel capoluogo nel quadrante ovest della città. L'iniziativa sarà soggetta all'approvazione della capogruppo Cassa Centrale Banca, e potrà avvenire nel corso della prima metà del 2026. Questa decisione si colloca perfettamente nella linea di crescita e sviluppo di Bcc Lodi di questi anni e in qualche modo ne suggerisce il trend di fondo dato da oltre 20 anni di utili, utilizzati per investimenti mirati e cadenzati, senza mai eccessi. «Bcc Lodi investe là dove gli altri disinvestono e va a cogliere i vuoti lasciati da una concorrenza di piazza che opta per scelte diverse e che non condividiamo - commentano il direttore generale di Bcc Lodi Fabrizio Periti e il presidente Alberto Bertoli - Siamo investendo con convinzione su aree di mercato da frutto ritenute non più profittevoli dal credito ordinario e stiamo mettendo a terra inevitabilmente un carico di passione che non ha precedenti nella storia della nostra Bcc».

Bcc Lodi per Soci e Clienti: «Vita et Salus»

A distanza di un anno e mezzo e con i primi risultati di bilancio verificati, oggi sembra normale poter affermare che il modello di Bcc Lodi possa funzionare anche a Milano. Si tratta del modello di credito cooperativo, che guarda alla crescita ma

anche sempre al territorio e alla comunità, in prima quello dei propri Soci e Clienti. Tra le diverse iniziative a vantaggio di Soci e Clienti, l'ultima messa in campo spicca: Bcc Lodi e Gruppo San Donato, principale polo sanitario italiano e uno dei principali europei, che include tra le sue eccellenze l'Ospedale San Raffaele, il Policlinico San Donato e l'Ospedale Galeazzi - Sant'Ambroglio, hanno infatti siglato la convenzione «Vita et Salus»: l'accordo garantisce a Soci e Clienti di Bcc Lodi condizioni di particolare vantaggio su tutte le principali prestazioni sanitarie erogate dalle strutture del Gruppo San Donato comprensive di diagnostica, visite specialistiche, ricoveri e pacchetti di prevenzione check up. In particolare, i Soci e i Clienti dell'istituto bancario, inclusi i figli minorenni (anche non Soci e non titolari di conto corrente) potranno usufruire di prestazioni sanitarie presso tutte le aziende sanitarie del Gruppo San Donato con significative riduzioni della tariffa rispetto ai listini solventi in vigore. «Abbiamo costruito e messo a terra un importante legame di territorio con un partner qualificato e di prestigio come il gruppo San Donato - commenta il direttore generale di Bcc Lodi Fabrizio Periti - Oltre a essere un riconoscimento della capacità di mettere in campo relazioni e rapporti proficui per tutta la comunità, questa intensa rappresentazione è un concreto segno di vicinanza a Soci e Clienti su un tema tanto delicato e fondamentale come la salute e la qualità delle cure, che in questo caso viene garantita al livello più alto».

primapagina

Mercoledì 24 dicembre 2025

Cronaca

19

www.primapagina.com



BCC LODI
ISTITUTO COOPERATIVO ITALIANO



Gruppo San Donato

VITA ET SALUS

Convenzione riservata ai Soci e ai Clienti di BCC LODI

Vantaggi esclusivi per te e la tua famiglia, con l'eccellenza del più grande Gruppo Ospedaliero italiano.

6 MILIONI DI PAZIENTI TRATTATI OGNI ANNO

19 OSPEDALI

3 I.R.C.C.S.

68 AZIENDE SANITARIE CONVENZIONATE

13 SMART CLINIC

La tua BCC, al servizio della tua SALUTE



FONDAZIONE IEO-MONZINO

INVESTIRE NELLA RICERCA ONCOLOGICA È INVESTIRE NEL FUTURO

Ogni anno in Italia circa 390.000 persone ricevono una diagnosi di tumore. Sono numeri che non lasciano indifferenti, e la Fondazione IEO-Monzino lavora ogni giorno per fare in modo che quei numeri diminuiscano, finanziando la ricerca oncologica di eccellenza all'Istituto Europeo di Oncologia e all'IRCCS Monzino di Milano.

La BCC di Lodi ha scelto di supportare la Fondazione con una partecipazione concreta, convinta che la lotta ai tumori sia una causa che appartiene a tutti. Non c'è famiglia che non sia stata toccata dalla malattia oncologica: sostenere chi lavora per sconfiggerla non è filantropia astratta, è solidarietà concreta verso soci, clienti, vicini di casa.

La cena di gala organizzata dalla Fondazione è uno degli appuntamenti in cui il mondo delle istituzioni, delle imprese e della società civile si riunisce attorno a un obiettivo condiviso: raccogliere fondi per la ricerca. La BCC di Lodi è stata parte di quella tavola, consapevole del valore simbolico e pratico di esserci.

La scienza ha bisogno di risorse. Le risorse hanno bisogno di chi ci crede. Noi ci crediamo.



tante
POS sibilità
per i tuoi
incassi



Per i tuoi incassi POS abbiamo pensato a una gamma completa di soluzioni: terminali, sistemi integrabili direttamente nei propri smartphone e diverse modalità di pagamento online attraverso l'invio di link o QRcode.

Vieni a trovarci, troveremo la soluzione più adatta alla tua attività.

WORLDLINE 

 **BCC LODI** 1909
CREDITO COOPERATIVO ITALIANO

Messaggio pubblicitario con finalità promozionale. Relativamente al servizio di acquiring su circuito domestico, le condizioni contrattuali sono indicate nei Fogli Informativi messi a disposizione del pubblico presso gli sportelli della banca e nella sezione "trasparenza" del sito internet. In relazione al servizio di acquiring su circuito internazionale, il servizio è erogato da Worldline Merchant Services Italia S.p.A. a partire dalle condizioni contrattuali sono indicate anche sul sito internet www.worldlineitalia.it nella sezione "trasparenza". Per poter beneficiare del servizio di acquiring domestico, il cliente è tenuto a sottoscrivere anche il servizio di acquiring internazionale. Le immagini riportate hanno finalità illustrative.

 **BCC LODI**
CREDITO COOPERATIVO ITALIANO

40

www.inprimapagina.com



Festa della Donna

primapagina

Venerdì 7 Marzo 2025

CONTO CORRENTE donna.

perché la libertà della donna è anche un conto in banca

Conto A CANONE ZERO

per 3 anni

Carta di credito Nexi FREE

per 2 anni e in più iosi PLUS(*) gratis per 1 anno ed un simpatico gadget NEXI

INBank GRATUITO

per 3 anni

Prestito personale Prestiti

A CONDIZIONI VANTAGGIOSE

Carta di debito FREE

Polizza Multirischi Casa e Polizza Infortuni

Sconto 10% + simpatico gadget sicuro AS@HOME

Piani di Accumulo PAC

Senza commissioni di sottoscrizione né costi di ingresso N@E@

BCC LODI 1909
CREDITO COOPERATIVO ITALIANO

INIZIATIVA Da Bcc Lodi Un conto speciale per supportare la parità di genere

Per l'8 marzo Bcc Lodi lancia il Conto Donna, una proposta commerciale di particolare favore per le donne che vogliono aprire un nuovo conto corrente, «piccolo, concreto, contribuito per supportare e accompagnare le donne nel percorso verso l'indipendenza economica», un tassello fondamentale della piena parità di genere. L'offerta rientra nell'ambito delle azioni che la banca di credito cooperativo di via Garibaldi sta portando avanti sulla parità di genere, innescate dalla Certificazione di genere recentemente ottenuta. «L'impegno di Bcc Lodi nel perseguire gli obiettivi di parità di genere si sviluppa a 360 gradi - commenta il direttore generale di Bcc Lodi Fabrizio Periti - . Nei confronti dei soci e di tutti gli stakeholders proseguiamo con attività di sensibilizzazione e promozione, nei confronti delle clienti oggi promuoviamo questa offerta dedicata che vuole sostenere le donne nel percorso dell'indipendenza economica, mentre per le dipendenti favoriamo attività di conciliazione vita lavoro, tra cui la scelta di concedere, nella giornata del 7 marzo, mezza giornata di permesso. L'offerta commerciale per le donne, sottoscrivibile in una delle 13 filiali territoriali fino al 7 aprile, prevede un conto corrente a canone zero per tre anni, carta di debito gratuita per sempre, servizio di e-banking gratis per tre anni, carta di credito Nexi gratis per due anni, prestiti Prestitapay a tassi vantaggiosi, sconto del 10% per le polizze multirischi Casa e Infortuni, Piano di accumulo Nef senza commissioni né costi d'ingresso. ■ An. B.



BCC LODI
CREDITO COOPERATIVO ITALIANO

SUDMILANO

SABATO 2 MARZO 2025 | IL CITTADINO DI Lodi 33

VALORE IMPRESA L'iniziativa de «il Cittadino con Università Cattolica e Bcc Lodi»
Sudmilano, lo studio sull'economia presentato in Città Metropolitana

Appuntamento aperto al pubblico mercoledì 26 marzo alle ore 16 a Milano. Il dossier sarà poi allegato al giornale giovedì 27 marzo

Per il secondo anno lo studio de «il Cittadino» dedicato al sistema economico e produttivo del Sudmilano appoggia alla rubrica della Città metropolitana, Valore Impresa. Le top 400 del Sudmilano sarà presentato ufficialmente mercoledì 26 marzo alle ore 16 nella Sala degli Affreschi della sede della Città metropolitana a Milano, in via Varesi 1 (ingresso libero). Il dossier sarà poi allegato a «il Cittadino» in edicola giovedì 27 marzo.

«L'Università della Città Metropolitana grazie alla collaborazione con il consiglio delegato alla Sviluppo Economico, Giorgio Marzotto», spiega il direttore di «il Cittadino» Lorenzo Biondi «è la nostra presenza, per il secondo anno, il luogo che la ricerca Valore Impresa rappresenta una analisi base di partenza per lo studio dettagliato delle traiettorie di crescita del territorio a fini delle metropoli lombarda. Il dossier che stiamo realizzando e che sarà presentato ufficialmente il giorno 26 marzo parte dai dati de «il Cittadino» dei decenni dell'Università Cattolica Carlo Passoli, Università Cattolica, sede di Economia e



L'edizione 2024 della presentazione in Città Metropolitana di Valore Impresa Inedito

permette da un lato di censire e valutare i dati di bilancio di circa 400 imprese presenti in una paludicina di Comuni del Sudmilano da prime per ricavi e dall'altro scatta una fotografia sul sistema economico e sui rapporti tra economia e la demografia di un quadrante che va dai San Giuliano Milano a Pavia, da San Giuliano Milano a Meda, passando per Piacenza, Borgomaso, Pavesi e molti altri comuni di minori dimensioni - che è uno dei più vitali all'interno della grande area metropolitana milanese.

Il prossimo 26 marzo lo studio sarà presentato dalla prefettura Arcangelo Ricciardi, alla presenza di Maurizio, del segretario di Città Metropolitana, del sindaco del territorio sudmilano e degli esponenti del mondo economico e produttivo.

Accanto all'analisi de «il Cittadino» di «Valore Impresa» di competenza anche sul mercato del lavoro insieme agli esperti di Adis ricerca pubblica dell'Università Metropolitana di Milano e de Deltalodi, società attiva nel con-

PAULO Star Mobility cerca autisti, candidati a raccolta

Dopo l'incontro con la mobile station del famoso Camano Performance, il comune di Paulo si prepara ad ampliare un nuovo "vertical sharing" - sarà gestito da Star Mobility - la società di trasporto in città di Paulo. Giovedì, dalle 14.30 alle 15.00, presso la sala consiliare piazza della Libertà 5, al terzo piano, è dedicato a chi desidera candidarsi con il proprio curriculum, sotto alla rubrica con Adis Mob. I partecipanti saranno convocati da Star Mobility il giorno di formazione di Paulo per ottenere la licenza di Paulo, necessaria per ottenere la licenza. Paulino offre agli aspiranti candidati un'offerta di 3 mesi.

un'opportunità concreta un luogo stabile del trasporto pubblico. Chiamare con il numero 02 76000000. Lo sportello Star Mobility per il servizio clienti è aperto anche per garantire il servizio clienti. Il servizio clienti è aperto anche per garantire il servizio clienti. Il servizio clienti è aperto anche per garantire il servizio clienti.



XXIV **VALOREIMPRESA+** | GIOVEDÌ 27 MARZO 2025 | IL CITTADINO DI Lodi

BCC LODI 1909
 CREDITO COOPERATIVO ITALIANO

Solidi, vicini, sempre al tuo fianco

Bcc Lodi, da sempre sostiene e collabora con i cittadini e imprese per trovare la soluzione su misura più adatta a loro, grazie a una presenza capillare sul territorio con ben 13 filiali tra il Lodigiano e la città Metropolitana di Milano.

bccloidi.it

10 ECONOMIA

PROSPETTIVE in 5 anni tre nuove filiali nel Sudmlano e Milano, un'altra apertura prevista nel 2026 a Milano
La filosofia di Cassa Centrale spinge la crescita di Bcc Lodi

di Paolo Perini - nel 2024 abbiamo aperto più di 600 nuovi conti correnti, al netto delle chiusure, e la raccolta è al 20 per cento

Il Gruppo Cassa Centrale agenda il piano strategico 2025-2027 insieme alle banche affiliate, nel territorio Bcc Lodi, insieme a un rafforzamento della struttura degli impieghi, con un ulteriore rafforzamento del personale. Cassa Centrale prevede anche di potenziare l'innovazione tecnologica per realizzare ancora di più la relazione con i clienti, e il rinnovo delle sedi del territorio di credito affidato.

a crescere silenziosamente il Gruppo Cassa Centrale e Bcc Lodi ha da vederne il frutto. In un futuro non lontano il territorio Bcc Lodi, insieme a un rafforzamento della struttura degli impieghi, con un ulteriore rafforzamento del personale. Cassa Centrale prevede anche di potenziare l'innovazione tecnologica per realizzare ancora di più la relazione con i clienti, e il rinnovo delle sedi del territorio di credito affidato.

Per noi la tecnologia, sia in investimenti, sia in servizi per il cliente, è un mezzo per far crescere il business. Ma il investimento in grandi investimenti tecnologici, con i migliori strumenti e con i migliori linguaggi, è un mezzo per far crescere il business. Ma il investimento in grandi investimenti tecnologici, con i migliori strumenti e con i migliori linguaggi, è un mezzo per far crescere il business.



Il direttore generale di Bcc Lodi Alberto Bertoli

Una Banca che Bcc Lodi nasce come un effetto collaterale di un piano strategico 2025-2027 del Gruppo in un territorio di credito affidato con la banca, ed è stato il catalizzatore di una dinamica affidata del territorio che sta vivendo un momento di crescita.

LODIANO E SUDMILANO
Bcc Lodi e Italia Comfidi firmano l'intesa sull'accesso al credito a favore delle Pmi

Lodi e Italia Comfidi partono una sola legge e un solo spirito. Questa collaborazione è un progetto per beneficiare del nostro territorio di credito.

Lodi e Italia Comfidi partono una sola legge e un solo spirito. Questa collaborazione è un progetto per beneficiare del nostro territorio di credito.

Parte una campagna locale verso nuovi investimenti sul territorio
Alleanza Bcc Lodi-Comfidi



Bcc Lodi, gruppo Cassa Centrale, è un istituto di credito che opera nel territorio di Bcc Lodi, insieme a un rafforzamento della struttura degli impieghi, con un ulteriore rafforzamento del personale.

Il Consiglio di Amministrazione di Bcc Lodi ha approvato, nelle sessioni del 15 Luglio e 29 Luglio 2024, i risultati economici e patrimoniali raggiunti per la trasmissione agli Organi di vigilanza nazionale ed europea.

La crescita della banca BCC Lodi, raggiunto record di solidità

RISULTATI SEMESTRE

24 www.inprimapagina.com

BCC Lodi: semestrale da record per solidità patrimoniale e un utile lordo ancora in forte crescita

La semestrale di BCC Lodi presenta un record di solidità patrimoniale e un utile lordo ancora in forte crescita. Dopo l'approvazione dei risultati economici e patrimoniali da parte del Consiglio di Amministrazione nel corso della seduta straordinaria del 29 luglio 2024, BCC Lodi ha comunicato i principali dati dell'esercizio.



Il direttore generale Alberto Bertoli

Annuncia l'apertura di una seconda filiale a Milano per la primavera del 2026

Il presidente del CdA Alberto Bertoli

inprimapagina Venerdì 12 Settembre 2025

Prosegue la crescita della banca BCC Lodi, raggiunto record di solidità

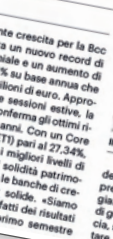


Il presidente del CdA Alberto Bertoli

Il Consiglio di Amministrazione di BCC Lodi ha approvato, nelle sessioni del 15 Luglio e 29 Luglio 2024, i risultati economici e patrimoniali raggiunti per la trasmissione agli Organi di vigilanza nazionale ed europea.

Bcc Lodi, la solidità patrimoniale si rafforza

Trend in costante crescita per la Bcc Lodi che registra un nuovo record di solidità patrimoniale e un aumento di ammonta di 45% su base annua che vale del CdA nelle sessioni estive. Approvati i risultati del 2025 conferma gli ottimi risultati degli ultimi anni. Con un trend sempre in termini di solidità patrimoniale, piazzandosi tra le banche di credito cooperativo tra le banche di credito cooperativo più solide.



Il presidente di Bcc Lodi Alberto Bertoli

Qualità, professionale e umana, da parte dei nostri collaboratori, la vera forza di Bcc Lodi. Rimarca che per un territorio è una presenza capillare sul concreto di un modo di fare bancario, soprattutto in termini di fiducia reciproca.

Un modo operando ripagato anche in un anno di crisi, aumentati nell'arco di oltre 3.600. «Abbiamo dimostrato che si può essere piccoli e crescere», annuncia il direttore Alberto Bertoli, parlando di un'apertura di un secondo sportello a Milano in primavera.

HIGHLIGHTS

La crescita della relazione e dell'assetto creditizio di BCC Lodi è cresciuto ad un ritmo del 7,35% in base annua rispetto al precedente valore di Giugno 2024. Nel corso del primo semestre 2025 sono state esaminate oltre 450 pratiche di affidamento, a fronte delle quali 1.618 pratiche di banca hanno perfezionato più di 500 operazioni di finanziamento, ripartite tra mutui ipotecari e fondiari, mutui chirografari e crediti al consumo riferibili al brand di Gruppo Prestamy. I primi finanziamenti all'acquisto della prima abitazione hanno generato un controvalore complessivo superiore a 8 milioni di euro. La quota totale di tali erogazioni è stata assistita dalla garanzia pubblica gratuita del Fondo Prima Casa gestito da CONSNAP, prevalentemente nella misura del 50% dell'importo finanziato. Nei casi in cui sono state soddisfatte le condizioni previste dalla normativa (età del richiedente inferiore a 36 anni, ISEE non superiore a 40.000 euro e loan-to-cost superiore all'80%), la copertura è stata elevata sino all'80% del capitale erogato.

il Cittadino
Anno di casa

BCC LODI

La LEADERSHIP SOSTENIBILE

LEADERSHIP SOSTENIBILE

BCC LODI il direttore generale Periti illustra le linee di crescita e l'impegno nell'economia del Sudmilano

«Mettiamo la persona al centro»

L'INIZIATIVA A Locate Trivulz il talk e i laboratori

Il direttore generale di BCC LODI, Andrea Diapiglia, illustra le linee di crescita e l'impegno nell'economia del Sudmilano. L'iniziativa "A Locate Trivulz" include talk e laboratori per coinvolgere i clienti e i collaboratori.

Il direttore Diapiglia

Il direttore generale di BCC LODI, Andrea Diapiglia, illustra le linee di crescita e l'impegno nell'economia del Sudmilano. L'iniziativa "A Locate Trivulz" include talk e laboratori per coinvolgere i clienti e i collaboratori.

Il presidente Diapiglia

Il presidente di BCC LODI, Andrea Diapiglia, illustra le linee di crescita e l'impegno nell'economia del Sudmilano. L'iniziativa "A Locate Trivulz" include talk e laboratori per coinvolgere i clienti e i collaboratori.

LEADERSHIP SOSTENIBILE

La sostenibilità Esg orienta il credito

Sensibilità e normativa. I criteri dell'erogazione del credito sono sempre più influenzati dalle valutazioni ESG (Environmental, Social, Governance), ovvero Ambientale, Sociale e di Governance.

Gruppo Cassa Centrale e le banche affiliate orientano le scelte responsabili delle imprese

La sostenibilità Esg orienta il credito. I criteri dell'erogazione del credito sono sempre più influenzati dalle valutazioni ESG (Environmental, Social, Governance), ovvero Ambientale, Sociale e di Governance.

I numeri della sostenibilità

Il Gruppo Cassa Centrale e le banche affiliate orientano le scelte responsabili delle imprese. I numeri della sostenibilità sono sempre più influenzati dalle valutazioni ESG (Environmental, Social, Governance), ovvero Ambientale, Sociale e di Governance.

LEADERSHIP SOSTENIBILE

laconsorzioitalia.com | lconsorzioitalia.com

BCC LODI
BANCHE CREDITIZIE ITALIANE

Da noi una persona la trovi, ti ascolta e ti aiuta... anche senza appuntamento.

NUMERI

1188888888 | 0376 2000000 | 0376 2000000 | 0376 2000000

BCC LODI

CREDITO COOPERATIVO L'istituto di via Garibaldi punta al triangolo tra Adda, Po e Milano

La Bcc Lodi allarga i suoi confini: arriva la competenza su Codogno

di Andrea Bagatta

■ Bcc Lodi allarga il suo territorio di competenza nella Bassa e può ora operare anche su Codogno. Nel mirino, oltre all'annunciata seconda filiale in Milano città, l'arrivo come competenza su Piacenza e una nuova filiale a Crema. Lo annuncia lo stesso istituto di via Garibaldi in una nota. Tecnicamente la competenza è Terrastata acquisita sul comune di Terrastata acquisita per aver raggiunto la soglia di soci minima richiesta dalla legge, l'1,5 per cento della popolazione residente. Per il principio di azione residente, per il principio di contiguità, l'istituto può ora operare sui comuni contigui, Castiglione, Castiglione, Castelgerundo e Codogno. «Questo dà diritto a Bcc Lodi di poter operare sulla piazza della seconda città del Lodigiano, prendendosi la possibilità in futuro di installare una filiale Atm bancarotta o aprire una filiale» - specifica la nota della Bcc Lodi. Il territorio di competenza di Bcc Lodi è passato dai meno di 40 comuni del 2018 agli oltre 100 attuali nelle



La sede centrale della Bcc Lodi in via Garibaldi, a sinistra il direttore generale Fabrizio Periti



province di Lodi, Milano, Cremona e Pavia. Se verso Nord l'istituto di credito cooperativo lodigiano è arrivato subito con l'apertura delle filiali

fino a Milano città, dove in primavera è prevista l'apertura di una seconda sede a sud l'espansione è più recente, ma ora guarda direttamente a Piacenza. La crescita dei soci in città, come San Fiorano o Santo Stefano aprono le porte verso l'Emilia e Romagna, mentre a nord est si fa strada l'ipotesi di una nuova filiale a Crema che - «pare oggi» - ipotesi molto più concreta di qualche mese fa in ragione di qualche inserimento organico.

«La strategia di crescita cadenzata e senza strappi che stiamo perseguendo da anni e che è sostenuta da risultati di bilancio ci sta aprendo delle prospettive di sviluppo che ereditiamo inimmaginabili fino a poco tempo no in un'area geografica così vasta con un'espansione in termini di filiali con un'espansione verso Crema, ma verso Milano e verso Pavia, peraltro con sei scenari tra cui l'impronta della nostra Bcc che a partire da Lodi ha avviato una campagna di sviluppo ampio e di potenzialità del territorio e alle possibilità di questa banca di vocazione di questa banca di cui si sviluppa nel triangolo compreso e attorno all'Adda a est, al Po a Sud, a Milano a nord. La crescita dimensionale è una conseguenza diretta dell'andamento della banca, sia in termini di bilancio sia in termini di relazioni».

OPERAZIONE PUBBLICITÀ

ORARI SMART

Più benessere per i dipendenti, stessa attenzione ai clienti

Bcc Lodi, i nuovi orari delle filiali da gennaio

Bcc Lodi, gruppo Cassa Centrale Banca, annuncia che a inizio febbraio ha fatto un passo in avanti per il benessere dei dipendenti e per il servizio ai clienti. Dal 1° gennaio 2026, la banca passerà da un orario di lavoro settimanale complessivo di 220 ore annue a un orario di lavoro settimanale complessivo di 220 ore annue, con un aumento del 10% delle ore di lavoro.



La banca ha deciso di aumentare il numero di dipendenti e di migliorare le condizioni di lavoro. Questo è un passo importante per la banca, che ha sempre più attenzione per il benessere dei dipendenti e per il servizio ai clienti.

Il 1° gennaio 2026, la banca passerà da un orario di lavoro settimanale complessivo di 220 ore annue a un orario di lavoro settimanale complessivo di 220 ore annue, con un aumento del 10% delle ore di lavoro.

di Milano e Provincia
www.bccloidi.it

BANCA Previste maggiore flessibilità per i dipendenti e più attenzione ai clienti

Orari smart per Bcc Lodi dal primo gennaio 2026

■ Più benessere al posto di lavoro, stessa attenzione per i clienti. Così Bcc Lodi vara la rivoluzione del nuovo orario smart, in vigore dal prossimo 1° gennaio. Il monte orario settimanale complessivo è ridistribuito nel corso dei cinque giorni di apertura ampliando la disponibilità pomeridiana dal lunedì ai giovedì, lasciando però il venerdì pomeriggio libero ai collaboratori.

Dal prossimo primo gennaio 2026 l'orario di lavoro nelle filiali di Bcc Lodi sarà dalle 8,15 alle 13,15 e dalle 14 alle 16,50 dal lunedì al giovedì, dalle 8,15 alle 13,55 il venerdì. In questo modo l'orario settimanale rimane di 2mila 220 minuti previsti dal contratto collettivo nazionale. Il nuovo orario di lavoro sarà lo standard cui sa-

ranno adeguate e modulate le diverse esigenze organizzative delle singole filiali. Per i lavoratori è un passo avanti significativo nella conciliazione dei tempi di vita e tempi di lavoro e per il benessere generale sul luogo di lavoro, e l'intesa infatti è stata accolta in modo molto positivo dal personale. Al tempo stesso l'impatto sulla clientela sarà minimo, sia perché il venerdì pomeriggio sarà compensato dalla maggiore disponibilità degli altri giorni derivante dall'estensione dell'orario, sia perché nelle filiali sono presenti dispositivi Atm Bancomat intelligenti che consentono prelievi e depositi, e insieme ai servizi di home banking permettono di fatto la piena operatività sui rapporti.



Una filiale della Bcc Lodi

Il nuovo orario arriva per frutto di una breve trattativa condotta dalla direzione generale con le rappresentanze sindacali aziendali di Fibi e First Cisl, e si pone in sintonia alle indicazioni della Capogruppo Cassa Centrale Banca per quanto riguarda le politiche di sostenibilità anche nei confronti dei propri collaboratori. Bcc Lodi è tra le prime banche affiliate al gruppo a trovare l'intesa e ad applicarla. ■ Andrea Bagatta

NEF RISPARMIO ITALIA PIR

Dai valore al nostro Paese



Per investire in un comparto bilanciato destinato ai Piani di Risparmio a lungo termine (PIR), beneficiando dell'esenzione della tassazione sui redditi finanziari. Il portafoglio combina una componente obbligazionaria e una azionaria, che viene investita in titoli italiani di emittenti di media capitalizzazione.



Questo è una comunicazione di marketing. Si prega di consultare il prospetto e il documento contenente le informazioni chiave per gli investitori (KID) prima di prendere una decisione finale di investimento. Le quote del Comparto figurano tra gli investimenti ammissibili nei "Piani di Risparmio a lungo termine" (PIR) ai sensi della Finanziaria Italiana 2017 ("Legge n. 232 dell'11 dicembre 2016") e della Legge n. 157 del 19 dicembre 2019. In ogni anno solare, il Comparto investe direttamente o indirettamente almeno il 70% del patrimonio netto in strumenti finanziari emessi da o stipulati con società con sede in Italia o in uno Stato membro dell'Unione europea o dello Spazio economico europeo e aventi una stabile organizzazione in Italia. Il Comparto è gestito oggettivamente non in riferimento ad alcun benchmark. **Trattasi di investimento in quote di fondi comuni di investimento. Il valore della quota è variabile nel tempo ed è sempre consultabile sul sito www.nef.lu e su il Sole 24 Ore.** I rendimenti passati non sono indicativi di quelli futuri. Non vi è, infatti, garanzia di ottenimento di uguali rendimenti per il futuro. È importante considerare, ai fini della decisione finale di investimento, che non vi è garanzia di conservazione del capitale investito. Rischi principali (lista non esaustiva): Rischi di mercato/azionari - Rischi di mercato/obbligazionari - Rischio di credito - Rischio legato alle obbligazioni High Yield - Rischio di tasso di interesse - Rischio di cambio - Rischio di perdita di capitale. Ogni comparto ha i propri rischi e costi. Si applicano diversi costi (Costi di ingresso e di uscita [calcolati sul NAV] - Commissioni di gestione e altri costi amministrativi o di esercizio e Costi di transazione [all'anno in base al valore del vostro investimento]) che riducono il rendimento. Questi costi non sono esaustivi. Si applicano altri costi che variano a seconda della classe di azioni. Per l'elenco completo dei rischi e dei costi (costi massimi e relativa frequenza di calcolo applicabili) e per ottenere ulteriori dettagli sul prodotto, consultare il prospetto e il KID, disponibili in lingua italiana, sul sito web www.nef.lu/modulistica e presso le Banche Collocatrici. Risparmio Italia PIR: www.nef.lu/pir

La performance futura è soggetta a tassazione, che dipende dalla situazione personale di ciascun investitore e potrebbe cambiare in futuro.

NEF (il "Fondo") "Fonds Commun de Placements" (fondo comune di investimento) è un organismo di investimento collettivo in valori mobiliari in Lussemburgo ("UCIS"), ai sensi della Parte I della legge lussemburghese del 17 dicembre 2010. Questo documento è emesso da Nord Est Asset Management ("NEAM"), la società di gestione in Lussemburgo del Fondo. Questa comunicazione di marketing non è intesa a fornire una consulenza in materia di investimenti o fiscale e non costituisce un'offerta di acquisto o vendita del Fondo o di qualsiasi altro titolo che può essere presentato.

NEAM può sciogliere gli accordi di collocamento stipulati per la commercializzazione delle quote di NEF, già resi noti ai sensi della direttiva 2009/65/CE, conformemente alle relative previsioni contrattuali.

Un riepilogo dei diritti degli investitori è disponibile in italiano al seguente link: www.nef.lu/wcuploads/diritti_investitori.pdf. Fonte: NEAM.

www.nef.lu

PIEVE FISSIRAGA Banda in azione alle 3, è stato fatto saltare uno sportello del Banco Bpm nel centro del paese

Nella notte esplose il bancomat

In precedenza i ladri avevano tentato il furto anche alla filiale Bcc Lodi di Castiglignana, ma nessuno dei due è riuscito

di Nicola Agosti

La folla della banda della Piva nell'occasione bancomat è esplosa nel Lodigiano. Hanno fatto fuoco per la prima volta nelle cose preziose. I malviventi che sulla notte tra lunedì e martedì hanno preso di mira il bancomat del Banco Bpm di Pieve Fissiraga, quello della Bcc di Castiglignana sono stati riaccesi. A Pieve invece il tutto ha acquistato la notte. Un'altra postazione all'interno della struttura dove un tempo agivano la Filiale del Fittobanco bancario che ora invece è vuota, con il solo punto di prelievo del contante Atm. Il doppio furto non ha scalfito del tutto la cassa di controllo di denaro concesso dalla banca di Bressa



Furti dai bancomat sul posto sono invariati

L'COMMENTO

Il furto di Necchi (Fai) Le banche investono in sicurezza



L'esplosione della banca è un fenomeno che si ripete con regolarità. In questi giorni, in tutta Italia, si sono verificati numerosi furti di bancomat. I ladri sono sempre più sofisticati e le banche stanno investendo in tecnologie sempre più avanzate per proteggerli.

CENTROLODIGIANO

IL PIANO Bcc Lodi e Centropiana modificano le feritoie degli sportelli per impedire l'introduzione di esplosivo Bancomat, barriere contro i furti

di Andrea Bagatta

Explosivi ai bancomat. Le banche stanno investendo in tecnologie sempre più avanzate per proteggerli. In questi giorni, in tutta Italia, si sono verificati numerosi furti di bancomat. I ladri sono sempre più sofisticati e le banche stanno investendo in tecnologie sempre più avanzate per proteggerli.



Il bancomat "in sicurezza"

di un'attività di addebiamento una soluzione innovativa, gli operatori garantiscono l'incasso di tutti i bancomat e evitano che gli stessi siano utilizzati in altri modi. Per questo, le banche stanno investendo in tecnologie sempre più avanzate per proteggerli.

VALERA L'istituto privato invece rinuncia Poste anticipa l'arrivo dello sportello Atm dopo il "botto" del 2024

Si è trattato di un anno di transizione per il settore bancario. Le Poste hanno anticipato l'arrivo dello sportello Atm dopo il "botto" del 2024. L'istituto privato invece rinuncia.

ECONOMIA

SICUREZZA Dopo gli ultimi assalti, Bcc Lodi ha deciso di proteggere i suoi Atm con i sistemi anti-esplosione Horus

Barriere per proteggere i bancomat

Installati dispositivi innovativi contro le manomissioni e gli accessi sospetti durante il prelievo, con allarmi visivi e sonori

di Andrea Bagatta

Una maschera in acciaio spesso e rinforzato davanti la bocca del dispositivo per impedire che vi si possa mettere dell'esplosivo, sensori a allarmi visivi e udibili per aumentare la sicurezza dei clienti durante i prelievi. Bcc Lodi è il primo istituto del territorio a installare i nuovi apparati di protezione Horus, ideati, brevettati e realizzati dalla società Test Tecnologia & Sicurezza.

«Sono apparati di elevata sicurezza sia per prevenire le esplosioni e i furti a danno della macchina sia per aumentare la sicurezza e la tranquillità dei clienti al momento del prelievo», commenta il presidente di Bcc Lodi Alberto Bertoli introducendo la presentazione. «Nelle prossime settimane andremo a installarli in tutti i nostri dispositivi Atm, convinti di dare un supporto importante alle forze dell'ordine e un servizio per i nostri clienti». La prima barriera è già stata installata al dispositivo Atm di San Zenone ligure e sarà posizionata alla postazione della Filiale di Sorfio (presa d'assalto quest'estate dai ladri, poi entro dicembre saranno posizionate nei 13 Atm bancomat territoriali di Bcc Lodi. «Negli ultimi tempi abbiamo una diminuzione delle rapine in banca o al contrario un aumento dei colpi, tentativi riusciti, al bancomat», dice Gino Moricchi, responsabile Sicurezza Bcc Lodi. Stavamo ragionando da tempo su

come migliorare la sicurezza dei dispositivi quando abbiamo avuto modo di conoscere Test Tecnologia e Sicurezza e il loro barriera Horus, che sono cadute come una chiglia sulla nostra protezione». Del resto, l'apparato Horus è decisamente innovativo. «È un prodotto molto innovativo che collega due aspetti fondamentali della sicurezza, quella del dispositivo e quella dell'area di prelievo, senza trascurare l'accessibilità, perché tutti devono poter accedere al bancomat con facilità», spiegano Fabio Bianchi, amministratore della società, e Cristian Bianchi, responsabile tecnico. Oltre alla barriera fisica, ideati, brevettati e realizzati dalla società Test Tecnologia & Sicurezza, sono stati installati anche sensori di posizione elaborati dall'intelligenza artificiale siano in grado di verificare se una persona si avvicina troppo a chi sta eseguendo il prelievo o se più persone intervengono in orari inconsueti, e subito vengono attivati degli allarmi visivi e udibili, per mettere in guardia i clienti e avvertire potenziali malintenzionati che è scattata l'allerta». Per Bcc Lodi è un passo decisivo nel miglioramento della sicurezza. «Lo facciamo per i nostri Atm bancomat, ma è un servizio per tutti i cittadini che possono accedere ai bancomat - sottolinea Paolo Pedrazzini, direttore della Filiale centrale di Bcc Lodi. «Inoltre, crediamo di poter dare una mano alle nostre forze dell'ordine, che negli ultimi tempi stanno profondendo un lavoro impegnativo, soprattutto alle bande del bancomat. La tecnologia può aiutare a prevenire e dare un servizio più sicuro e sereno».



I vertici di Bcc Lodi e i responsabili della società Test Tecnologia & Sicurezza Foto di Andrea Bagatta

PROTEZIONE FISICA RINFORZATA Barriere e sensori anti rapina, più sicurezza col sistema Horus

Horus è un sistema di difesa delle postazioni Atm bancomat modulare e intelligente. Le banche possono scegliere se installare Horus nella sua versione completa, come fa Bcc Lodi, oppure come altri istituti, accoppiandolo al modulo di difesa meccanica della postazione Atm, senza dispositivi di tutela dei clienti. La barriera può essere adattata a qualsiasi postazione Atm bancomat, ma questa flessibilità si applica anche che per ogni postazione è necessaria una valutazione quasi personalizzata. Il dispositivo Horus prevede infatti una barriera fisica in acciaio, spesso diversi centimetri e rinforzata, collocata davanti

al bancomat con la tecnica della "marmotta" prevedono proprio l'introduzione dell'esplosivo nella bocca del bancomat o comunque in profondità, per arrivare alla cassaforte. L'attacco fisico davanti estrinseca l'angolo di introduzione ottimale. Al tempo stesso però la barriera è realizzata in modo da garantire la facile accessibilità a tastiera e consolle dei clienti. Inoltre, un sistema di sensori consente di verificare se una persona si avvicina troppo a un cliente intento a prelevare, allertando quest'ultimo con un avviso sonoro e visivo, una luce lampeggiante, e ancora, in orari notturni, rileva la presenza insolita di più persone nell'area di prelievo, avvisando del fenomeno e contattando tempestivamente il centro di sicurezza. In grado di contattare più forze dell'ordine. ■ An. Bc.

LETTURE LAUDENSI

Cultura, storia e tradizione della nostra terra

WONDERFUL

MARAVIGLIA DI LODI E DEL LODIGIANO
LA TERRA DEI COLORI E DELLA NATURA

A cura di Pasqualino Borella



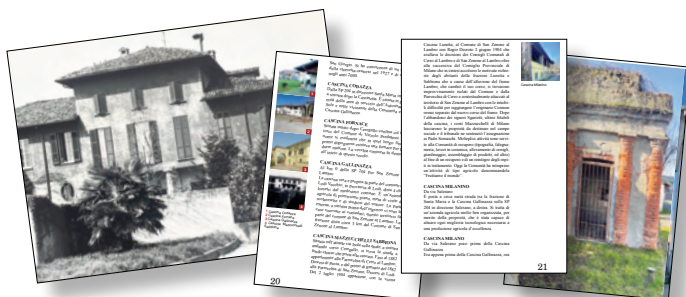
Cultura, storia e tradizione della nostra terra

SAN ZENONE AL LAMBRO: PER PIAZZE E PER VIE

A cura di Roberto Bassi



Bcc Lodi porta alla scoperta del territorio di San Zenone a partire dai suoi nomi. La Banca di Credito Cooperativo di Lodi edita il nuovo volume del sanzenonese Roberto Bassi "San Zenone al Lambro: per piazze e per vie", una piccola enciclopedia ragionata di luoghi, strade, angoli del paese, e di chi li ha vissuti. Un libro che si può leggere d'un fiato, quasi come un racconto di comunità. Ma forse è anche più apprezzabile "preso a piccole dosi", letto argomento per argomento, voce per voce, pagina per pagina, come fosse un dizionario della vita di comunità. Quel territorio e quelle comunità che sono al centro dell'azione di Bcc Lodi, in linea con gli obiettivi del credito cooperativo e dei valori fondanti della stessa banca da oltre 100 anni. Il libro fa parte della collana "Gente&luoghi", che conta ormai otto titoli, pubblicazione curata da anni dalla Banca di Credito Cooperativo di Lodi e dedicata al territorio, a chi lo vive e alle comunità di riferimento. Roberto Bassi mette nel suo volume San Zenone e la comunità che lo abita, raccontati attraverso la toponomastica: luoghi sconosciuti, che non ci sono più, località che hanno cambiato nome, insieme a persone e avvenimenti che li hanno vissuti, in alcuni casi famosi a livello nazionale e internazionale, in altri conosciuti solo in paese, e per questo ancora più interessanti per la comunità locale. Una sorta di viaggio storico-geografico che abbraccia tutto il territorio comunale, raccontato con un linguaggio piacevolmente comprensibile e una veste grafica, curata da Sergio Galuzzi, che si rifà alle enciclopedie degli anni Sessanta, con un largo uso di immagini d'archivio o realizzate per l'occasione, in modo da rendere anche visivamente l'esperienza di quei luoghi e personaggi di cui si parla. Un patrimonio finora di pochi che ora può diventare un patrimonio di tutti. Il volume entrerà nelle case di tutte le famiglie di San Zenone, quasi 2mila, grazie ai volontari della sezione locale di Anccr-Associazione Nazionale Combattenti e Reduci, che nelle prossime settimane lo consegneranno ovunque in paese.



UN QUADRILATERO AL FEMMINILE

Storie di donne tra via delle orfane e via Gorini



LA PRIMA UNIVERSITÀ AGRARIA DI LOMBARDIA

Storia dell'Associazione Agricola Lombarda di Corte Palasio



CAMPI, CASE, LUOGHI E SEGNI:

Sulle tracce della devozione popolare in terra di Lodi Vecchio



SALERANO: TRA STORIA E MEMORIA

Le donne e gli uomini della "Candelina d'oro" 1981 - 2012



SAN ZENONE: IMMAGINI E PAROLE

Appunti di viaggio tra il 1966 e il 1985



CASTELLO E CASTELLANI

Il castello Morando Bolognini di Sant'Angelo Lodigiano



LUNETTA E SABBIONA

Una bella pagina di storia locale per conoscere le vicende umane di alcune famiglie del nostro territorio



ORA CHE RICORDO ANCORA

Francesca Dendena: storia di un eroe civile



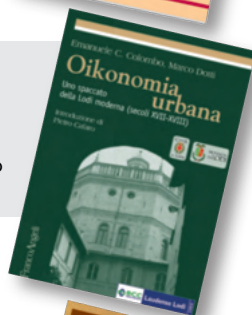
100 ANNI E NON LI DIMOSTRA

L'altro credito cooperativo a Lodi nel Novecento



LA GENESI DEL REDDITO A LODI:

Un'indagine sull'oikonomia urbana di Lodi nel XVII e XVIII secolo



IL DENARO DEI PICCOLI:

Riflessioni sulla storia dei principali archivi sulla cooperazione del Credito Lodigiano



AMBIZIONI E REPUTAZIONI.

Le elites lodigiane tra sette e novecento: un'approfondimento



DISEGUAGLIANZE ECCELLENTI

Produzione di ricchezza ed economie di nicchia nel Lodigiano tra otto e novecento



GENERATIVITÀ DEL BISOGNO

Casi di finanza e servizi in Lombardia (XVII-XX sec)



DEBITO, POTERE NEGOZIALE, REPUTAZIONE

a cura di Pietro Cafaro, con saggi di Emanuele C. Colombo, Marco Dotti, Gian Filippo De Sio



GENTE LUOGHI MESTIERI COSE

a cura di Roberto Bassi





SOGNI DI COSTRUIRE, ACQUISTARE O RISTRUTTURARE CASA?

Scegliere la sostenibilità conviene sempre più.

Oltre al risparmio che avrai in futuro passando all'alta efficienza energetica, con **Mutuo Next Green** hai bonus immediati e un tasso d'interesse agevolato.
Vieni a trovarci, troveremo la soluzione che fa per te.

Scopri di più su www.sitobanca.it

Messaggio pubblicitario con finalità promozionali. Le condizioni contrattuali sono indicate nel contratto di Mutuo Next Green, "Mutuo Next Green" e "Mutuo Next Green", presso gli sportelli della Banca di Lodi, presso il sito www.sitobanca.it e presso il sito www.bancadilodi.it. La concessione del finanziamento è riservata alla discrezionalità della banca previa accertamento dei requisiti necessari in capo al richiedente.



COOPERAZIONE DI CREDITO IN ITALIA E NEL MONDO

Il quadro generale della Cooperazione di Credito in Italia e nel mondo



8 L'IMPRONTA DEL CREDITO COOPERATIVO SULL'ITALIA

Bilancio di coerenza delle BCC - 2025

I NUMERI DELLE BCC-CR



Presenti in **2.507** COMUNI

31,8% DEL TOTALE

e in **102** PROVINCE

93% DEL TOTALE



Le BCC-CR sono l'unica presenza bancaria

in 776 COMUNI, di cui:

- l'**82,3%** ha meno di 5.000 abitanti
- il **15,3%** ha tra i 5.000 e i 10.000 abitanti
- il **2,4%** ha oltre i 10.000 abitanti

31% DEGLI SPORTELLI NELLE AREE INTERNE*

* Le aree interne sono i territori del paese più distanti dai servizi essenziali (quali istruzione, salute, mobilità).



1.473.874
soci e socie



+2,3%
su base annua



203,3 MILIARDI DI EURO
RACCOLTA DA CLIENTELA

+4,2% BCC-CR

+2,6% Industria bancaria



139,9 MILIARDI DI EURO
IMPIEGHI

+0,7% BCC-CR

-1% Industria bancaria



26,6 MILIARDI DI EURO
PATRIMONIO (CAPITALE E RISERVE)

+12,2% BCC-CR

+2,5% Industria bancaria



Fonte: Filobancario Federcassa su dati Banca d'Italia. Dati a dicembre 2024.



L'IMPRONTA DEL CREDITO COOPERATIVO SULL'ITALIA



IMPRONTA ECONOMICA



Il 69% del risparmio raccolto dalle BCC è diventato credito da esse erogato per l'economia reale.



Almeno il 95% del credito è stato erogato - per legge - nello stesso territorio che ha generato il risparmio.



IMPRONTA SOCIALE



DIVERSITÀ

28% DELLE DONNE negli organi di vertice.

OLTRE 172.000 MILA GIOVANI SOCI E SOCIE under 30

PRINCIPALI QUOTE DI MERCATO NEL CREDITO



SOLIDITÀ PATRIMONIALE



26,7% CET1 RATIO*

L'indice di solidità patrimoniale risulta in sensibile incremento (+9,87%).

*Il requisito minimo è dell'8%.

Dati a dicembre 2024

DESTINAZIONE DEGLI UTILI

OLTRE 2,7 MILIARDI DI EURO destinati a riserva indivisibile ad incremento del patrimonio (89,5% del totale utili).



CIRCA 200 MILIONI DI EURO destinati a beneficenza e mutualità a vantaggio delle comunità di riferimento (6,6% del totale utili).



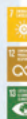
IMPRONTA AMBIENTALE

OLTRE 114 MILIONI DI EURO le donazioni e le sponsorizzazioni alle comunità locali.



OLTRE 9 MILIONI DI EURO le prestazioni erogate dalle 62 Associazioni Mutualistiche promosse dalle BCC.

Dati a dicembre 2024



93% DELL'ENERGIA ELETTRICA consumata dalle BCC proviene da fonti rinnovabili.



6.948

ALBERI PIANTATI GRAZIE AL PROGETTO *BANCABOSCO* dei Giovani Soci e Socie del Credito Cooperativo cui si aggiungono altre iniziative del Credito Cooperativo.



IMPRONTA COOPERATIVA



76,6 MILIONI DI EURO versati dalle BCC-CR ai Fondi mutualistici della cooperazione (utili 2024).



2 MILIONI DI EURO erogati a fondo perduto, complessivamente, dalla **Fondazione Terzio Millennio ETS** a favore di 246 progetti di imprenditorialità giovanile.



ECUADOR

OLTRE 100 MILIONI DI DOLLARI di finanziamenti erogati dalle BCC-CR a condizioni agevolate a Banco Codesarrollo in 22 anni.

OLTRE 5 MILIONI DI DOLLARI di donazioni per lo sviluppo del processo-progetto *Microfinanza campesina*.



TOGO

OLTRE 1.200 DONNE SOCIE delle cooperative agricole finanziate grazie alle garanzie concesse dal Fondo di Garanzia costituito dal Credito Cooperativo italiano nell'ambito del processo-progetto *BCC con il Togo*.

La STRUTTURA DEL CREDITO COOPERATIVO IN ITALIA



DAL 2019 SONO OPERATIVI IL GRUPPO BANCARIO COOPERATIVO CASSA CENTRALE (1° gennaio) e IL GRUPPO BANCARIO COOPERATIVO BCC ICCEA (4 marzo).

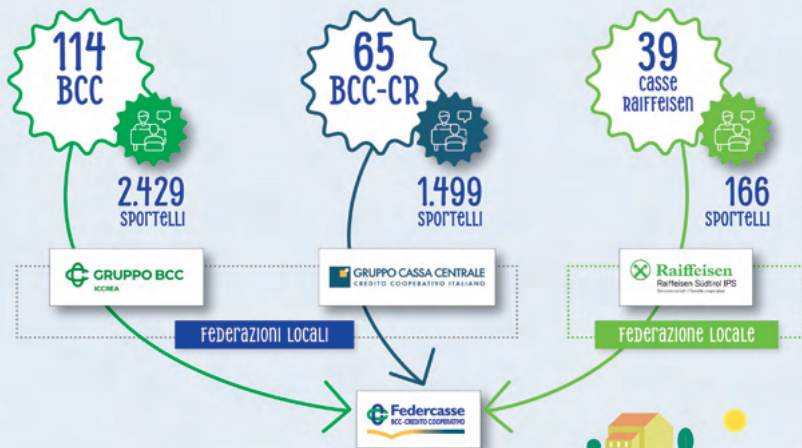
In coerenza con quanto stabilito dalla Riforma del Credito Cooperativo del 2016-2018 (L. 49/2016), le Banche di Credito Cooperativo-Casse Rurali controllano, su base azionaria, il capitale della Capogruppo del Gruppo Bancario Cooperativo al quale hanno aderito.

Da parte sua, la Capogruppo svolge funzioni di direzione e coordinamento su base contrattuale

(“contratto di coesione”) e garantisce le singole BCC-CR azioniste, dalle quali è, a sua volta, garantita nell'ambito dello schema di “garanzie incrociate”.

Le Casse Raiffeisen hanno costituito il **Raiffeisen Südtirol IPS (Schema di Protezione Istituzionale)**, autorizzato il 3 novembre 2020.

La rappresentanza associativa di Sistema è assicurata a livello nazionale da **FederCASSE**. Ad essa aderiscono le Capogruppo dei Gruppi Bancari Cooperativi, BCC Banca Iccrea e Cassa Centrale Banca, le BCC, Casse Rurali, Casse Raiffeisen per il tramite delle **Federazioni territoriali** di riferimento o direttamente; e altri Enti del Credito Cooperativo.



Fonte: Elaborazioni FederCASSE su dati Banca d'Italia. Dati a dicembre 2024.



I "BENI COMUNI" DEL CREDITO COOPERATIVO

La capacità di auto-organizzazione nel Credito Cooperativo ha generato – **soprattutto per mezzo di Federcasce** – molti "beni comuni". Esperienze, strutture, competenze che rappresentano un valore economico, sociale e culturale condiviso, a beneficio di tutte le realtà della Categoria.



CONTRATTI COLLETTIVI NAZIONALI DI CATEGORIA

CCNL per il personale del Credito Cooperativo



FONDI DI GARANZIA

| | | | |
|---|---|---|---|
| FGD Fondo di Garanzia per i crediti commerciali | Fondo Temporaneo Fondo Temporaneo per i crediti commerciali | FGO Fondo di Garanzia per i crediti commerciali | FGI Fondo di Garanzia per i crediti commerciali |
|---|---|---|---|

FONDI MUTUALISTICI

| | | | |
|---|--|------------------------------------|--------------------------------------|
| Fondo per la promozione e lo sviluppo della cooperazione FONDO SVILUPPO | Promocoop Trentina PROMOCOOP TRENTEINA | Ratifeisen Mutualitätsfonds | Fondo Mutualistico Valdostano |
| Fondosviluppo FVG Fondosviluppo FVG | | | |

SI CRESCE SERENO

PLUS

Assicurati la tranquillità nell'investimento.

La polizza vita che si prende cura del tuo capitale.



È un prodotto creato da **Assimoco** Intermediario da **ASSTICURA AGENZIA**



11/2023 | Messaggio pubblicitario con finalità promozionale. Prima della sottoscrizione leggere attentamente il set informativo disponibile presso Assicura Agenzia e presso i suoi collaboratori, sul sito www.assimoco.it e sul sito del collaboratore, sul sito www.assimoco.it.

Le BCC (CR) generano fiducia, creano lavoro e promuovono il benessere dei territori

BCC-CR radicate in tutta Italia

Le BCC-CR sono **216** pari al **52%** delle banche presenti nel Paese, con **4.098** sportelli distribuiti in **2.506** Comuni italiani. Di questi, il **7%** ha fino a **10** mila abitanti.

Il **31%** degli sportelli è collocato in Comuni delle Aree Interne¹.

In **790** Comuni le BCC-CR sono l'unica banca presente. L' **82%** di questi Comuni ha meno di **5** mila abitanti.

¹Aree Interne: zone significativamente distanti dai centri che offrono servizi essenziali come scuole, ospedali e mobilità.

Solidarietà e cooperazione

Il **6,6%** degli utili delle BCC (CR) nel 2025 è stato destinato a fini di beneficenza e mutualità per il sostegno delle iniziative dei territori, per un importo di circa **200 milioni** di euro.

Le BCC-CR sono state vicine ai territori fragili e nelle emergenze con oltre **4 milioni** di euro in donazioni.

Superano i **100 milioni** di dollari i finanziamenti agevolati erogati dalle BCC (CR) a Banco Code-sarrollo e Fondo Ecuatoriano Populorum Proges-sio (FEPP) per promuovere la finanza popolare in Ecuador.

60 progetti di sviluppo agricolo realizzati con 10.000 **socie** grazie al progetto "Le BCC con il Togo".

Tutelano l'ambiente per un futuro sostenibile

Oltre il **93%** di tutta l'energia elettrica consumata dalle BCC (CR) proviene da fonti rinnovabili.

1,1 miliardi di euro il valore dei finanziamenti per progetti green.

6.948 alberi piantati per contribuire alla riduzione della CO2 in **38** Comuni di **10** Regioni.

Finanza mutualistica e geo-circolare

Il **70%** del risparmio raccolto nei territori nel 2025 è diventato credito per quegli stessi territori, con **142** miliardi di euro impiegati per l'economia reale.

Provengono dalle BCC (CR) il **27,6%** del totale dei finanziamenti a imprese tra 6 e 20 dipendenti (imprese minori) e il **19,4%** di quelli alle imprese fino a 6 dipendenti (micro-imprese).

Le BCC (CR) hanno quote di mercato del credito all'artigianato pari al **23,2%**, al turismo pari al **25,1%**, all'agricoltura pari al **24,5%**.

Solidità e patrimonializzazione

Almeno il **70%** degli utili netti annuali, per legge, viene destinato a riserva legale. In realtà, in media negli ultimi venti anni, è stato destinato a riserva indivisibile e quindi ad incremento del patrimonio l'**89%** degli utili.

L'indice di patrimonializzazione **CET1** delle BCC (CR) è pari a **29,3%** (la media delle banche "meno significative" è del **18,9%** e di quelle "significative" è del **16,2%**). Il patrimonio complessivo delle BCC (CR) è pari a **28,8** miliardi di euro.

Al servizio dei soci, delle socie e delle comunità

Le BCC (CR) sono banche di persone con **1,5 milioni** di soci e socie, in costante crescita.

Sono circa **36 mila**, di cui il **45%** donne, le persone che lavorano nelle BCC (CR) cui si aggiungono quelle delle altre realtà del sistema, per un totale di **38** mila persone.

62 le Associazioni Mutualistiche promosse dalle BCC (CR) al servizio delle comunità.

Le banche cooperative in Europa e nel mondo

4.482 cooperative di credito in Europa.

127 milioni di soci e socie.

30% quota di mercato media sui finanziamenti alle PMI.

74.634 Credit Unions nel mondo.



21 aprile 2025
muore papa Francesco.

2025

2025

PAPA FRANCESCO, PONTEFICE COOPERATIVO

“Ogni volta che **l'economia e la finanza hanno ricadute concrete** sui territori, sulla comunità civile e religiosa, sulle famiglie, **è una benedizione per tutti**. La finanza è un po' il 'sistema circolatorio', per così dire, dell'economia: se si blocca in alcuni punti e non circola in tutto il corpo sociale, si verificano infarti e ischemie devastanti per l'economia stessa. **La finanza sana non degenera** in atteggiamenti usurai, in pura speculazione e in investimenti che danneggiano l'ambiente e favoriscono le guerre”.

Discorso alle Delegazioni di alcuni Istituti bancari cooperativi italiani, 16 dicembre 2024.

“Questa **economia 'illuminata'** ha bisogno di direzioni di largo respiro, che aiutino la nostra società a percorrere la via del **ben vivere e della generatività**, e di una politica, anche economica, arricchita della **partecipazione**, dalla **cittadinanza attiva** e dalle scelte responsabili dei cittadini, nella logica della **sussidiarietà** che è il fondamento della democrazia”.

Messaggio ai partecipanti alla quinta edizione del Festival Nazionale dell'Economia Civile, 2023.

“**Le cooperative sfidano tutto**, anche la matematica, perché **in cooperativa uno più uno fa tre!**”.

Discorso ai rappresentanti delle cooperative di tutti i settori associate a Confcooperative, 29 febbraio 2015.



24 L'IMPONIBILITÀ DEL CREDITO COOPERATIVO SULL'ELEAZA

Bilancio di coerenza delle BCC > 2025

La funzione economica e sociale DELLE BCC-CR

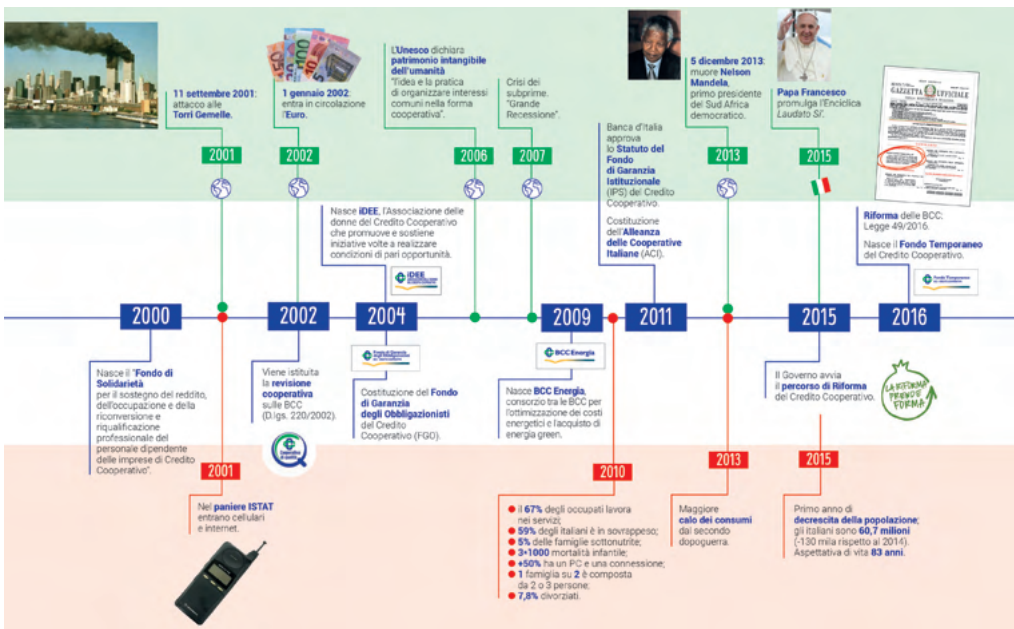
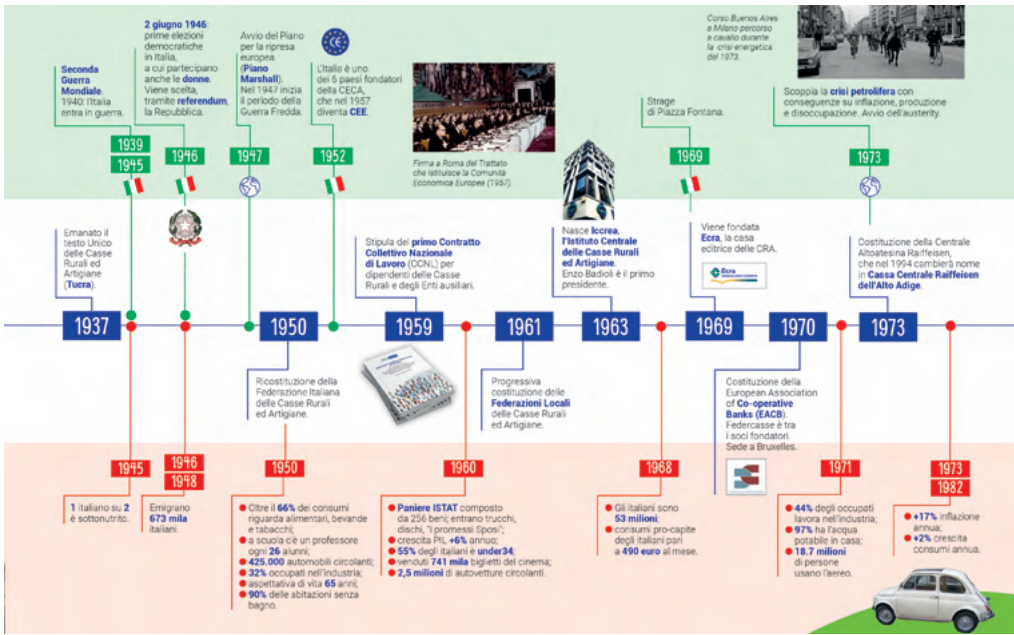


Nello Statuto di tutte le BCC-CR italiane, l'art. 2 indica gli obiettivi e le finalità imprenditoriali tipiche delle banche mutualistiche di comunità. Almeno 6 degli Obiettivi dell'Agenda ONU 2030 sono presenti da diversi decenni nell'art. 2.

L'ARTICOLO 2 DELLO STATUTO DELLE BCC-CR

“Nell'esercizio della sua attività, la Società si ispira [ai principi dell'insegnamento sociale cristiano] ai principi della mutualità senza fini di speculazione privata. Essa ha lo scopo di favorire i soci e gli appartenenti alle comunità locali nelle operazioni e nei servizi di banca, perseguendo il **miglioramento delle condizioni morali, culturali ed economiche** degli stessi, e promuovendo lo **sviluppo della cooperazione** e l'**educazione al risparmio** ed alla **previdenza**, nonché la **coesione sociale** e la **crescita responsabile e sostenibile** del territorio nel quale opera. La Società si distingue per il proprio orientamento sociale e per la scelta di costruire il **bene comune**. È altresì impegnata ad agire in coerenza con la **Carta dei Valori del Credito Cooperativo** e a rendere effettive forme adeguate di democrazia economico-finanziaria e lo scambio mutualistico tra i soci”.

Articolo 2 dello Statuto-tipo delle Banche di Credito Cooperativo, Casse Rurali e Casse Raiffeisen in vigore dal 2005.

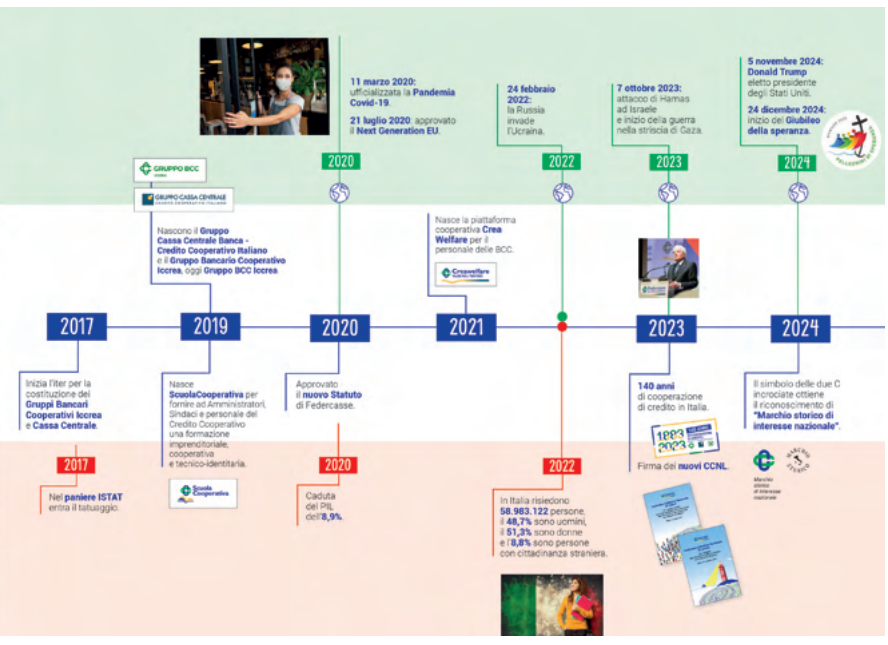




IN ITALIA e NEL MONDO

LA STORIA DEL CREDITO COOPERATIVO

COME CAMBIA L'ITALIA



L'ARTICOLO 45 DELLA COSTITUZIONE

“ La Repubblica **riconosce** la funzione sociale della cooperazione a carattere di mutualità e senza fini di speculazione privata. La legge ne **promuove e favorisce** l'incremento con i mezzi più idonei e **ne assicura**, con gli opportuni controlli, il carattere e le finalità. [...]”

“ Si tratta di una funzione economica, si tratta di una funzione sociale, si tratta di un impegno nel solco dell'applicazione delle norme della Costituzione: per queste funzioni **la Repubblica vi è riconoscente**. Siete parte di quella società civile che rende fecondo il nostro Paese”.

Sergio Mattarella, Presidente della Repubblica, Assemblea degli Associati Federkasse, 21 luglio 2023.



BCC LODI



La carta dei valori del credito cooperativo

Approvata nel XII Convegno Nazionale del Credito Cooperativo, Riva del Garda, 12 dicembre 1999. Modificata dal Consiglio Nazionale di Federcasse su proposta del Comitato di Coordinamento della Rete Nazionale dei Giovani Soci e Socie, 15 maggio 2025.



1. PRIMATO E CENTRALITÀ DELLA PERSONA

Il Credito Cooperativo ispira la propria attività all'attenzione e alla promozione della persona. Il Credito Cooperativo è un sistema di banche costituite da persone che lavorano per le persone. Il Credito Cooperativo investe sul capitale umano – costituito dai soci e socie, dai e dalle clienti e dai collaboratori e collaboratrici – per valorizzarlo stabilmente.

2. L'IMPEGNO

L'impegno del Credito Cooperativo si concentra, in particolare, nel soddisfare i bisogni finanziari dei soci, delle socie, dei e delle clienti, ricercando il miglioramento continuo della qualità e della convenienza dei prodotti e dei servizi offerti. Obiettivo del Credito Cooperativo è produrre utilità e vantaggi, è creare valore economico, sociale, ambientale e culturale a beneficio dei soci, delle socie e della comunità locale e "fabbricare" fiducia. Lo stile di servizio, la buona conoscenza del territorio, l'eccezionalità nella relazione con i soci, le socie e clienti, l'approccio solidale, la cura della professionalità costituiscono lo stimolo costante per chi amministra le aziende del Credito Cooperativo e per chi vi presta la propria attività professionale.

3. AUTONOMIA

L'autonomia è uno dei principi fondamentali del Credito Cooperativo. Tale principio è vitale e integrato nel "sistema" del Credito Cooperativo.

4. PROMOZIONE DELLA PARTECIPAZIONE INTERGENERAZIONALE

Il Credito Cooperativo promuove la partecipazione intergenerazionale al proprio interno e in particolare quella dei soci e delle socie alla vita della cooperativa. Il Credito Cooperativo favorisce la partecipazione degli attori locali alla vita economica, privilegiando le famiglie e le piccole imprese; promuove l'accesso al credito, contribuisce alla parificazione delle opportunità.

5. COOPERAZIONE

Lo stile cooperativo è il segreto del successo. L'unione delle forze, il lavoro di gruppo, la condivisione lesse degli obiettivi sono il futuro della cooperazione di credito. La cooperazione tra le banche cooperative attraverso le strutture locali, regionali, nazionali e internazionali è condizione per conservarne l'autonomia e migliorarne il servizio ai soci, socie e clienti.



6. UTILITÀ, SERVIZIO E BENEFICI

Il Credito Cooperativo non ha scopo di lucro. Il conseguimento di un equo risultato, e non la distribuzione del profitto individuale, è la meta che guida la gestione del Credito Cooperativo. Il risultato utile della gestione è strumento per perpetuare la promozione del benessere dei soci, delle socie e del territorio di riferimento, al servizio dei quali si pone il Credito Cooperativo. Esso è altresì testimonianza di capacità imprenditoriale e misura dell'efficienza organizzativa, nonché condizione indispensabile per l'auto-finanziamento e lo sviluppo della singola banca cooperativa.

Il Credito Cooperativo continuerà a destinare tale utile al rafforzamento delle riserve – in misura almeno pari a quella indicata dalla legge – e ad altre attività di utilità sociale condivise dai soci e dalle socie. Il patrimonio accumulato è un bene prezioso da preservare e da difendere nel rispetto dei fondatori e nell'interesse delle generazioni future. I soci e le socie del Credito Cooperativo possono, con le modalità più opportune, ottenere benefici in proporzione all'attività finanziaria singolarmente svolta con la propria banca cooperativa.

7. PROMOZIONE DELLO SVILUPPO LOCALE

Il Credito Cooperativo è legato alla comunità locale che lo esprime da un'allezanza du-revole per lo sviluppo sostenibile. Attraverso la propria attività creditizia e mediante

la destinazione annuale di una parte degli utili della gestione promuove il benessere della comunità locale, il suo sviluppo economico, sociale, ambientale e culturale. Il Credito Cooperativo esplica un'attività imprenditoriale "a responsabilità integrale", a 360° non soltanto finanziaria ma anche al servizio dell'economia civile.

8. FORMAZIONE PERMANENTE

Il Credito Cooperativo si impegna a favorire la crescita delle competenze e della professionalità degli amministratori e amministratrici, dirigenti, collaboratori e collaboratrici così come la crescita e la diffusione della cultura della sostenibilità nei soci, nelle socie e nelle comunità locali.

9. SOCI E SOCIE

I soci e le socie del Credito Cooperativo si impegnano sul proprio onore a contribuire allo sviluppo della banca lavorando intensamente con essa, promuovendone lo spirito e l'adesione presso la comunità locale e dando chiaro esempio di controllo democratico, eguaglianza di diritti, equità e solidarietà tra componenti la base sociale. Fedeli allo spirito dei fondatori e fondatrici, i soci e le socie credono ed aderiscono ad un codice etico fondato sull'onestà, la trasparenza, la responsabilità integrale, l'altruismo.

10. AMMINISTRATORI E AMMINISTRATRICI

Gli amministratori e le amministratrici del Credito Cooperativo si impegnano sul proprio onore a partecipare alle decisioni in coscienza ed autonomia, a creare valore economico, ambientale e sociale per i soci, le socie e la comunità, a dedicare il tempo necessario a tale incarico, a curare personalmente la propria qualificazione professionale e formazione permanente.

11. DIPENDENTI

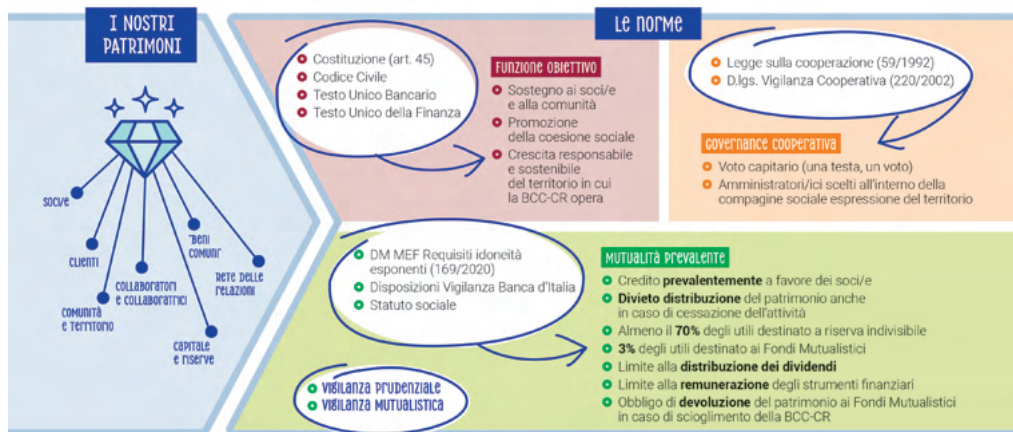
I dipendenti del Credito Cooperativo si impegnano sul proprio onore a coltivare la propria capacità di relazione orientata al riconoscimento della singolarità della persona e a dedicare intelligenza, impegno qualificato, tempo alla formazione permanente e spirito cooperativo al raggiungimento degli obiettivi economici, sociali e ambientali della banca per la quale lavorano.

12. GIOVANI

Il Credito Cooperativo crede nelle giovani generazioni e valorizza la loro partecipazione attiva nel proprio percorso di innovazione. Attraverso un confronto costante, si impegna a collaborare con loro, sostenendoli nella diffusione e nella concretizzazione dei principi della cooperazione di credito.



ELEMENTI CARATTERIZZANTI IL CREDITO COOPERATIVO



La SPECIFICITÀ DEL MODELLO BCC:

| | BCC |
|---|---|
| SOCI | Requisiti di territorialità |
| SCELTA AMMINISTRATORI | Fra i Soci e le Socie |
| PARTICIPAZIONE DETENIBILE (VALORE MASSIMO) | 100 mila euro |
| DIRITTO DI VOTO | Una testa, un voto. Ogni Socio/a ha lo stesso "peso" |
| DESTINAZIONE PRIORITARIA DELL'UTILE | Per la stabilità, i territori e le comunità |
| DISTRIBUZIONE DI DIVIDENDI | Con puntuali e rilevanti limitazioni |
| VINCOLI ALLA DESTINAZIONE DELL'UTILE | Almeno il 70% a riserva indivisibile e il 3% ai Fondi mutualistici |
| EROGAZIONE DEL CREDITO | Prevalentemente per il 50,1% ai Soci/e e almeno per il 95% nel territorio di competenza |
| VIGILANZA | • Banca Centrale Europea e Banca d'Italia (prudenziale) • Ministero delle Imprese e del Made in Italy (mutualistica) |